

## บทที่ 2

## การดำเนินงานตามมาตรการป้องกันและแก้ไขผลกระทบสิ่งแวดล้อม

## 2.1 การติดตามตรวจสอบผลการปฏิบัติตามมาตรการป้องกันและแก้ไขผลกระทบสิ่งแวดล้อม

จากการดำเนินการติดตามตรวจสอบการปฏิบัติตามมาตรการป้องกัน และแก้ไขผลกระทบสิ่งแวดล้อม โครงการนิคมอุตสาหกรรมสมุทรสาคร (ส่วนขยาย ครั้งที่ 2) ของการนิคมอุตสาหกรรมแห่งประเทศไทย เมื่อวันที่ 15 สิงหาคม 2567 เป็นการรวบรวมข้อมูลรายละเอียดที่เกี่ยวข้องกับกิจกรรมต่างๆ และสำรวจสภาพพื้นที่โครงการ การตรวจสอบเอกสาร การสัมภาษณ์ผู้ปฏิบัติงานเกี่ยวกับการดำเนินงาน และการดำเนินการแก้ไขปัญหหรืออุปสรรคที่เกิดขึ้นดังกล่าว พร้อมทั้งทำการถ่ายภาพเพื่อใช้ประกอบในการจัดทำรายงานฯ ตามที่เสนอไว้ในรายงานการประเมินผลกระทบสิ่งแวดล้อมโครงการนิคมอุตสาหกรรมสมุทรสาคร (ส่วนขยาย ครั้งที่ 2) ของการนิคมอุตสาหกรรมแห่งประเทศไทย ตามหนังสือเห็นชอบเลขที่ ทส 1009.3/1055 ลงวันที่ 28 มกราคม 2558 ทั้งนี้ทางโครงการมอบหมายให้บริษัท เทคนิคสิ่งแวดล้อมไทย จำกัด เป็นผู้ดำเนินการตรวจสอบและเก็บรวบรวมข้อมูลการปฏิบัติตามมาตรการฯ มีรายละเอียดขั้นตอนการดำเนินงาน ดังนี้

## 1. การรวบรวมและทบทวนข้อมูลของโครงการ

- 1) การทบทวนข้อมูลทั่วไปเกี่ยวกับกิจกรรมการดำเนินงานของโครงการปัจจุบัน
- 2) การทบทวนรายละเอียดโครงการจากรายงานการประเมินผลกระทบสิ่งแวดล้อม (EIA)
- 3) การทบทวนรายละเอียดผลการปฏิบัติตามมาตรการด้านสิ่งแวดล้อมของโครงการ

## 2. บุคลากรร่วมติดตามตรวจสอบพื้นที่โครงการ (Walk Through Survey)

## 1) ผู้นำติดตามตรวจสอบของโครงการ

2) คณะผู้ติดตามตรวจสอบของบริษัทที่ปรึกษาเป็นผู้ดำเนินการตรวจสอบและเก็บรวบรวมข้อมูลการปฏิบัติตามมาตรการป้องกัน และแก้ไขผลกระทบสิ่งแวดล้อม โครงการนิคมอุตสาหกรรมสมุทรสาคร (ส่วนขยาย ครั้งที่ 2) ของการนิคมอุตสาหกรรมแห่งประเทศไทย เมื่อวันที่ 15 สิงหาคม 2567

## 2.2 ผลการติดตามตรวจสอบการปฏิบัติตามมาตรการป้องกันและแก้ไขผลกระทบสิ่งแวดล้อม

ผลการติดตามตรวจสอบการปฏิบัติตามมาตรการป้องกัน และแก้ไขผลกระทบสิ่งแวดล้อมตามที่เสนอไว้ในรายงานการประเมินผลกระทบสิ่งแวดล้อมที่ผ่านความเห็นชอบจากสำนักงานนโยบายและแผนทรัพยากรธรรมชาติและสิ่งแวดล้อม ตามหนังสือเห็นชอบ เลขที่ ทส 1009.3/1055 ลงวันที่ 28 มกราคม 2558 โครงการนิคมอุตสาหกรรมสมุทรสาคร (ส่วนขยาย ครั้งที่ 2) ของการนิคมอุตสาหกรรมแห่งประเทศไทย โดยผลการปฏิบัติตามมาตรการป้องกันและแก้ไขผลกระทบสิ่งแวดล้อม (ระยะดำเนินการ) ในระหว่างเดือนมกราคม-มิถุนายน 2567 ดังตารางที่ 2.2-1 มีรายละเอียดดังนี้

1. มาตรการทั่วไป
2. ทรัพยากรกายภาพ
  - 2.1 คุณภาพอากาศ
  - 2.2 เสียง
  - 2.3 คุณภาพน้ำ
3. คุณค่าการใช้ประโยชน์ของมนุษย์
  - 3.1 การใช้ประโยชน์ที่ดิน
  - 3.2 การใช้น้ำ
  - 3.3 การระบายน้ำ
  - 3.4 การจัดการมูลฝอยและของเสีย
  - 3.5 การคมนาคมขนส่ง
4. คุณค่าต่อคุณภาพชีวิต
  - 4.1 อาชีวอนามัยและความปลอดภัย
5. สภาพเศรษฐกิจ-สังคม
6. สุนทรียภาพ

**ตารางที่ 2.2-1** มาตรการป้องกันและแก้ไขผลกระทบสิ่งแวดล้อม (ระยะดำเนินการ) โครงการนิคมอุตสาหกรรมสมุทรสาคร (ส่วนขยาย ครั้งที่ 2) ของการนิคมอุตสาหกรรมแห่งประเทศไทย ระหว่างเดือนมกราคม-มิถุนายน 2567

มาตรการป้องกัน และแก้ไขผลกระทบสิ่งแวดล้อม	สถานที่ดำเนินการ	ผลการปฏิบัติตามมาตรการฯ	ปัญหา อุปสรรค ที่ไม่สามารถปฏิบัติ ตามมาตรการและ แนวทางแก้ไข	หลักฐานและ เอกสารอ้างอิง
<b>1. มาตรการทั่วไป</b> - ปฏิบัติตามมาตรการป้องกันและแก้ไขผลกระทบสิ่งแวดล้อมและมาตรการติดตามตรวจสอบผลกระทบสิ่งแวดล้อมที่เสนอมาในรายงานการวิเคราะห์ผลกระทบสิ่งแวดล้อม โครงการนิคมอุตสาหกรรมสมุทรสาคร (ส่วนขยาย ครั้งที่ 2) ของการนิคมอุตสาหกรรมแห่งประเทศไทย ซึ่งจัดทำโดยบริษัท เทคนิคสิ่งแวดล้อมไทย จำกัด	- ภายในพื้นที่โครงการ	- นิคมฯ ปฏิบัติตามมาตรการป้องกันและแก้ไขผลกระทบสิ่งแวดล้อม และมาตรการติดตามตรวจสอบคุณภาพสิ่งแวดล้อมตามที่เสนอไว้ในรายงานการประเมินผลกระทบสิ่งแวดล้อมได้รับความเห็นชอบจากสำนักงานนโยบายและแผนทรัพยากรธรรมชาติและสิ่งแวดล้อมอย่างเคร่งครัดตามหนังสือเห็นชอบเลขที่ ทส 1009.3/1055 วันที่ 28 มกราคม 2558 ของโครงการนิคมอุตสาหกรรมสมุทรสาคร (ส่วนขยาย ครั้งที่ 2) และทางนิคมฯ ได้ยึดถือปฏิบัติตามมาตรฐานด้านสิ่งแวดล้อมของระบบ ISO 14001 : 2015 ในการจัดการด้านสิ่งแวดล้อมของทางนิคมฯ	-	- ภาคผนวก 1ข
- เมื่อผลการติดตามตรวจสอบผลกระทบสิ่งแวดล้อมได้แสดงถึงปัญหาสิ่งแวดล้อม การนิคมอุตสาหกรรมแห่งประเทศไทย ร่วมกับ บริษัท สมบัติเหลือสุวรรณ จำกัด ต้องดำเนินการปรับปรุงแก้ไขปัญหานั้นโดยเร็ว และต้องปฏิบัติตามมาตรการป้องกันและแก้ไขผลกระทบสิ่งแวดล้อมโดยเคร่งครัด เพื่อประโยชน์ในการพิจารณาความเหมาะสมของการกำหนดระยะเวลาการติดตามตรวจสอบต่อไป	- ภายในพื้นที่โครงการ	- นิคมฯ ว่าจ้างหน่วยงานกลาง ได้แก่ บริษัท เทคนิคสิ่งแวดล้อมไทย จำกัด เป็นผู้ติดตามตรวจสอบผลกระทบสิ่งแวดล้อมของนิคมฯ จากผลการติดตามตรวจสอบผลกระทบสิ่งแวดล้อมในระหว่างเดือนมกราคม-มิถุนายน 2567 พบว่าผลการตรวจวัดมีค่าอยู่ในเกณฑ์มาตรฐานกำหนด และไม่พบข้อร้องเรียนหรือผลกระทบด้านสิ่งแวดล้อมจากชุมชนโดยรอบพื้นที่นิคมฯ	-	- ภาคผนวก 2ข

**ตารางที่ 2.2-1 (ต่อ) มาตรการป้องกันและแก้ไขผลกระทบสิ่งแวดล้อม (ระยะดำเนินการ) โครงการนิคมอุตสาหกรรมสมุทรสาคร (ส่วนขยาย ครั้งที่ 2)**  
ของการนิคมอุตสาหกรรมแห่งประเทศไทย ระหว่างเดือนมกราคม-มิถุนายน 2567

มาตรการป้องกัน และแก้ไขผลกระทบสิ่งแวดล้อม	สถานที่ดำเนินการ	ผลการปฏิบัติตามมาตรการฯ	ปัญหา อุปสรรค ที่ไม่สามารถปฏิบัติ ตามมาตรการและ แนวทางแก้ไข	หลักฐานและ เอกสารอ้างอิง
<b>1. มาตรการทั่วไป (ต่อ)</b> - หากเกิดเหตุการณ์ใดก็ตามที่อาจก่อให้เกิดผลกระทบต่อคุณภาพสิ่งแวดล้อม การนิคมอุตสาหกรรมแห่งประเทศไทยและบริษัท สมบัติเหลือสุวรรณ จำกัด ต้องแจ้งให้สำนักงานทรัพยากรธรรมชาติและสิ่งแวดล้อม จังหวัดสมุทรสาคร และสำนักงานนโยบายและแผนทรัพยากรธรรมชาติและสิ่งแวดล้อม (สผ.) ทราบโดยเร็ว เพื่อที่จะได้ให้ความร่วมมือในการแก้ไขปัญหาดังกล่าว รวมทั้งจะต้องรายงานความคืบหน้าในการแก้ไขปัญหาให้ สผ. ทราบ เพื่อให้ข้อเสนอแนะหรือสนับสนุนการแก้ไขปัญหาดังกล่าว	- ภายในพื้นที่โครงการ	- นิคมฯ ปฏิบัติตามมาตรการป้องกัน และแก้ไขผลกระทบสิ่งแวดล้อมที่กำหนดไว้ใน EIA อย่างเคร่งครัด และจากการติดตามตรวจสอบผลกระทบสิ่งแวดล้อมของนิคมฯ พบว่า ผลการตรวจวัดมีค่าอยู่ในเกณฑ์มาตรฐานกำหนดและไม่ก่อให้เกิดผลกระทบต่อคุณภาพสิ่งแวดล้อม ซึ่งหากพบข้อร้องเรียนด้านสิ่งแวดล้อม ทางนิคมฯ จะแจ้งต่อหน่วยงานที่เกี่ยวข้องและสำนักงานนโยบายและแผนทรัพยากรธรรมชาติและสิ่งแวดล้อม (สผ.) รับทราบเพื่อหาแนวทางในการแก้ไขปัญหาที่เกิดขึ้นโดยเร็ว	-	- ภาคผนวก 2ข
- การนิคมอุตสาหกรรมแห่งประเทศไทย ต้องเสนอรายงานผลการปฏิบัติตามมาตรการป้องกันและแก้ไขผลกระทบสิ่งแวดล้อมและมาตรการติดตามตรวจสอบผลกระทบสิ่งแวดล้อม โดยสรุปให้สำนักงานทรัพยากรธรรมชาติและสิ่งแวดล้อม จังหวัดสมุทรสาคร และสผ. ทราบทุก 6 เดือน	- ภายในพื้นที่โครงการ	- นิคมฯ ว่าจ้างหน่วยงานกลาง (Third Party) ได้แก่ บริษัท เทคนิคสิ่งแวดล้อมไทย จำกัด เป็นผู้จัดทำรายงานผลการปฏิบัติตามมาตรการป้องกันและแก้ไขผลกระทบสิ่งแวดล้อมและมาตรการติดตามตรวจสอบผลกระทบสิ่งแวดล้อมเสนอต่อหน่วยงานอนุญาตและหน่วยงานที่เกี่ยวข้องเป็นประจำทุกๆ 6 เดือน โดยล่าสุดที่นำเสนอต่อหน่วยงานอนุญาตฯ คือ รายงานผลการปฏิบัติตามมาตรการด้านสิ่งแวดล้อม ครั้งที่ 2/2566 ระหว่างเดือนกรกฎาคม-ธันวาคม 2566	-	-

**ตารางที่ 2.2-1 (ต่อ) มาตรการป้องกันและแก้ไขผลกระทบสิ่งแวดล้อม (ระยะดำเนินการ) โครงการนิคมอุตสาหกรรมสมุทรสาคร (ส่วนขยาย ครั้งที่ 2)**  
ของการนิคมอุตสาหกรรมแห่งประเทศไทย ระหว่างเดือนมกราคม-มิถุนายน 2567

มาตรการป้องกัน และแก้ไขผลกระทบสิ่งแวดล้อม	สถานที่ดำเนินการ	ผลการปฏิบัติตามมาตรการฯ	ปัญหา อุปสรรค ที่ไม่สามารถปฏิบัติ ตามมาตรการและ แนวทางแก้ไข	หลักฐานและ เอกสารอ้างอิง
<b>1. มาตรการทั่วไป (ต่อ)</b> - ว่าจ้างหน่วยงานกลาง (Third Party) เพื่อดำเนินการ ตรวจสอบผลการปฏิบัติตามมาตรการป้องกันและแก้ไข ผลกระทบสิ่งแวดล้อมและมาตรการติดตามตรวจสอบ ผลกระทบสิ่งแวดล้อมของโครงการ	- ภายในพื้นที่โครงการ	- นิคมฯ ว่าจ้างหน่วยงานกลาง (Third Party) ได้แก่ บริษัท เทคนิคสิ่งแวดล้อมไทย จำกัด เป็นผู้ดำเนินการติดตาม ตรวจสอบการปฏิบัติตามมาตรการป้องกันและแก้ไข ผลกระทบสิ่งแวดล้อม และมาตรการติดตามตรวจสอบ ผลกระทบสิ่งแวดล้อม และว่าจ้างบริษัท โกลบอล ยูทิลิตี้ เซอร์วิส จำกัด ดำเนินการจัดการด้านระบบสาธารณูปโภค ต่างๆ ของโครงการให้เป็นไปตามข้อกำหนดในรายงานการ ประเมินผลกระทบสิ่งแวดล้อมของโครงการ	-	-

**ตารางที่ 2.2-1 (ต่อ) มาตรการป้องกันและแก้ไขผลกระทบสิ่งแวดล้อม (ระยะดำเนินการ) โครงการนิคมอุตสาหกรรมสมุทรสาคร (ส่วนขยาย ครั้งที่ 2)**  
ของการนิคมอุตสาหกรรมแห่งประเทศไทย ระหว่างเดือนมกราคม-มิถุนายน 2567

มาตรการป้องกัน และแก้ไขผลกระทบสิ่งแวดล้อม	สถานที่ดำเนินการ	ผลการปฏิบัติตามมาตรการฯ	ปัญหา อุปสรรค ที่ไม่สามารถปฏิบัติ ตามมาตรการและ แนวทางแก้ไข	หลักฐานและ เอกสารอ้างอิง
<p><b>1. มาตรการทั่วไป (ต่อ)</b></p> <ul style="list-style-type: none"> <li>- หากมีความประสงค์จะเปลี่ยนแปลงรายละเอียดโครงการและ/หรือ มาตรการป้องกันและแก้ไขผลกระทบสิ่งแวดล้อมและมาตรการติดตามตรวจสอบผลกระทบสิ่งแวดล้อม ซึ่งอาจก่อให้เกิดผลกระทบ ให้แจ้งหน่วยงานผู้อนุญาตพิจารณาดังนี้ <ul style="list-style-type: none"> <li>• หากหน่วยงานผู้อนุญาตเห็นว่าการเปลี่ยนแปลงรายละเอียดโครงการและ/หรือมาตรการป้องกันและแก้ไขผลกระทบสิ่งแวดล้อม และมาตรการติดตามตรวจสอบผลกระทบสิ่งแวดล้อมไม่มีผลต่อการประเมินผลกระทบสิ่งแวดล้อมในรายงานการวิเคราะห์ผลกระทบสิ่งแวดล้อมที่ได้รับความเห็นชอบไว้แล้ว ให้หน่วยงานผู้อนุญาตแจ้งสำนักงานนโยบายและแผนทรัพยากรธรรมชาติและสิ่งแวดล้อมเพื่อทราบ</li> <li>• หากหน่วยงานผู้อนุญาต เห็นว่าการเปลี่ยนแปลงรายละเอียดโครงการและ/หรือมาตรการป้องกันและแก้ไขผลกระทบสิ่งแวดล้อมมีผลต่อการประเมินผลกระทบสิ่งแวดล้อมในรายงานการวิเคราะห์ผลกระทบสิ่งแวดล้อมที่ได้รับความเห็นชอบไว้แล้ว ให้หน่วยงานผู้อนุญาตเสนอข้อมูลผลการศึกษาและประเมินผลกระทบในรายละเอียดที่เปลี่ยนแปลงเปรียบเทียบกับข้อมูลเดิมให้คณะกรรมการผู้ชำนาญการพิจารณารายงานการวิเคราะห์ผลกระทบสิ่งแวดล้อมพิจารณาให้ความเห็นชอบก่อนดำเนินการ</li> </ul> </li> </ul>	- ภายในพื้นที่โครงการ	- การดำเนินงานในระหว่างเดือนมกราคม-มิถุนายน 2567 นิคมฯ ยึดถือปฏิบัติตามรายละเอียดที่กำหนด ในรายงานการประเมินผลกระทบสิ่งแวดล้อมที่ได้รับ ความเห็นชอบตามหนังสือ เลขที่ ทส 1009.3/1055 ลงวันที่ 28 มกราคม 2558 ซึ่งทางนิคมฯ มีความประสงค์ในการเปลี่ยนแปลงรายละเอียดการ ดำเนินการเรื่องการยุบนิคมอุตสาหกรรมสมุทรสาคร ส่วนขยายและมาตรการในเรื่องของคุณภาพน้ำบาดาล ที่นิคมฯ ขอยกเลิกการใช้งานบ่อบาดาล โดยนิคมฯ จะดำเนินการศึกษารายละเอียดการเปลี่ยนแปลง เพื่อเสนอต่อหน่วยงานอนุญาตให้พิจารณาเห็นชอบ ตามขั้นตอนที่กำหนด และจะนำเสนอให้ทราบในลำดับถัดไป	-	- ภาคผนวก 1ก

ตารางที่ 2.2-1 (ต่อ) มาตรการป้องกันและแก้ไขผลกระทบสิ่งแวดล้อม (ระยะดำเนินการ) โครงการนิคมอุตสาหกรรมสมุทรสาคร (ส่วนขยาย ครั้งที่ 2)  
ของการนิคมอุตสาหกรรมแห่งประเทศไทย ระหว่างเดือนมกราคม-มิถุนายน 2567

มาตรการป้องกัน และแก้ไขผลกระทบสิ่งแวดล้อม	สถานที่ดำเนินการ	ผลการปฏิบัติตามมาตรการฯ	ปัญหา อุปสรรค ที่ไม่สามารถปฏิบัติ ตามมาตรการและ แนวทางแก้ไข	หลักฐานและ เอกสารอ้างอิง
<b>1. มาตรการทั่วไป (ต่อ)</b> - หลักเกณฑ์ในการคัดเลือกประเภทโรงงานอุตสาหกรรมที่อนุญาตให้เข้ามาตั้งในนิคมฯ ส่วนขยาย ได้แก่ 1) โรงงานผลิตเบียร์ 2) โรงไฟฟ้าพลังความร้อนร่วม 3) กลุ่มอุตสาหกรรมทั่วไป ได้แก่ - กลุ่มเกษตรกรรมและผลิตผลจากการเกษตร - กลุ่มเซรามิก และโลหะขั้นกลาง/ขั้นปลาย - กลุ่มอุตสาหกรรมเบา - กลุ่มผลิตภัณฑ์โลหะ เครื่องจักร และอุปกรณ์ขนส่ง - กลุ่มอุตสาหกรรมอิเล็กทรอนิกส์และเครื่องใช้ไฟฟ้า - กลุ่มเคมีภัณฑ์ กระดาษ และพลาสติก - กลุ่มบริการสาธารณูปโภค	- โรงงานต่างๆ ภายในพื้นที่โครงการ	- ผู้ประกอบการที่ประสงค์จะเข้ามาประกอบกิจการภายในพื้นที่นิคมฯ ต้องกรอกแบบฟอร์มข้อมูลรายละเอียดกระบวนการผลิต ผลิตภัณฑ์และข้อมูลพื้นฐานด้านสิ่งแวดล้อม ทางนิคมฯ จะนำข้อมูลดังกล่าวมาใช้ประกอบการพิจารณาคัดเลือกโรงงานที่จะเข้ามาประกอบกิจการ ปัจจุบัน (มกราคม-มิถุนายน 2567) มีโรงงานที่เปิดดำเนินการแล้วในพื้นที่นิคมฯ จำนวน 103 โรงงาน โดยโรงงานทั้งหมดที่เข้ามาตั้งภายในนิคมฯ เป็นประเภทอุตสาหกรรมที่อนุญาตให้เข้ามาตั้งได้และไม่จัดอยู่ในประเภทอุตสาหกรรมที่ <u>ห้ามตั้ง</u> ตามมาตรการกำหนด	-	- ภาคผนวก 3ข - ภาคผนวก 4ข

ตารางที่ 2.2-1 (ต่อ) มาตรการป้องกันและแก้ไขผลกระทบสิ่งแวดล้อม (ระยะดำเนินการ) โครงการนิคมอุตสาหกรรมสมุทรสาคร (ส่วนขยาย ครั้งที่ 2)  
ของการนิคมอุตสาหกรรมแห่งประเทศไทย ระหว่างเดือนมกราคม-มิถุนายน 2567

มาตรการป้องกัน และแก้ไขผลกระทบสิ่งแวดล้อม	สถานที่ดำเนินการ	ผลการปฏิบัติตามมาตรการฯ	ปัญหา อุปสรรค ที่ไม่สามารถปฏิบัติ ตามมาตรการและ แนวทางแก้ไข	หลักฐานและ เอกสารอ้างอิง
<b>1. มาตรการทั่วไป (ต่อ)</b> - ประเภทของโรงงานอุตสาหกรรมที่โครงการห้ามรับเข้ามาตั้งในพื้นที่ ทั้งโครงการปัจจุบันและโครงการส่วนขยาย ได้แก่ 1) โรงถลุงแร่เหล็ก 2) โรงกลั่นปิโตรเลียมหรือโรงแยกก๊าซธรรมชาติ 3) โรงงานอุตสาหกรรมคลอ-แอลคาไลน์ 4) โรงไฟฟ้าที่ใช้ถ่านหินเป็นเชื้อเพลิงหลัก 5) โรงงานผลิตถ่านไฟฉายและแบตเตอรี่ 6) โรงงานผลิตหลอดฟลูออเรสเซนต์ 7) โรงงานผลิต ดัดแปลง ซ่อมแซมวัตถุระเบิด 8) โรงงานเกี่ยวกับกระดูกสัตว์ 9) โรงงานผลิตวัตถุระเบิด สารเคมี สารกัมมันตภาพรังสี หรือวัตถุอื่น เพื่อการสงคราม 10) กลุ่มอุตสาหกรรมพอกย้อมห้ามตั้งในพื้นที่โครงการส่วนขยาย ครั้งที่ 1 และครั้งที่ 2	- โรงงานต่างๆ ภายใน พื้นที่โครงการ	- นิคมฯ ปฏิบัติตามข้อกำหนดในการคัดเลือก ประเภทของอุตสาหกรรมที่จะเข้ามาตั้งในนิคมฯ โดยไม่ อนุญาตให้โรงงานอุตสาหกรรมที่เข้าข่ายประเภท อุตสาหกรรม <b>ต้องห้าม</b> เข้ามาตั้งในพื้นที่นิคมฯ โดยเด็ดขาด	-	-



ตารางที่ 2.2-1 (ต่อ) มาตรการป้องกันและแก้ไขผลกระทบสิ่งแวดล้อม (ระยะดำเนินการ) โครงการนิคมอุตสาหกรรมสมุทรสาคร (ส่วนขยาย ครั้งที่ 2)  
ของการนิคมอุตสาหกรรมแห่งประเทศไทย ระหว่างเดือนมกราคม-มิถุนายน 2567

มาตรการป้องกัน และแก้ไขผลกระทบสิ่งแวดล้อม	สถานที่ดำเนินการ	ผลการปฏิบัติตามมาตรการฯ	ปัญหา อุปสรรค ที่ไม่สามารถปฏิบัติ ตามมาตรการและ แนวทางแก้ไข	หลักฐานและ เอกสารอ้างอิง
<b>1. มาตรการทั่วไป (ต่อ)</b> - โรงงานที่จะเข้ามาตั้งต้องเป็นโรงงานที่มีปริมาณสารพิษที่ปล่อย ออกมาจากโรงงานไม่เกินเกณฑ์กำหนดของหน่วยงานราชการ	- ภายในพื้นที่โครงการ	- นิคมฯ กำหนดให้โรงงานที่ตั้งอยู่ในพื้นที่นิคมฯ ต้องส่งรายงานอัตราการปล่อยมลสารทางอากาศที่ระบาย ออกจากปล่องระบายของโรงงานตามประกาศการนิคม อุตสาหกรรมแห่งประเทศไทยที่ 79/2549 และนิคมฯ ควบคุมดูแลโรงงานที่มีการระบายปริมาณมลสารจาก โรงงานให้เป็นไปตามเกณฑ์ที่กำหนดไว้ในมาตรการและ กฎหมายของหน่วยงานที่เกี่ยวข้อง	-	- ภาคผนวก 5ข - ภาคผนวก 6ข
- โรงงานที่จะเข้ามาดำเนินการในนิคมอุตสาหกรรมสมุทรสาคร จะต้องปฏิบัติตามมาตรฐานและข้อกำหนดสำหรับการประกอบ กิจการในนิคมฯ	- ภายในพื้นที่โครงการ	- นิคมฯ ควบคุมให้โรงงานที่จะเข้ามาดำเนินการในนิคม อุตสาหกรรมสมุทรสาคร ต้องปฏิบัติตามมาตรฐานและ ข้อกำหนดสำหรับการประกอบกิจการในนิคมฯ ที่กำหนด ในมาตรการป้องกันและแก้ไขผลกระทบสิ่งแวดล้อมตาม หนังสือเห็นชอบเลขที่ ทส 1009.3/1055 ลงวันที่ 28 มกราคม 2558 ของโครงการนิคมอุตสาหกรรมสมุทรสาคร (ส่วนขยาย ครั้งที่ 2)	-	-

**ตารางที่ 2.2-1 (ต่อ) มาตรการป้องกันและแก้ไขผลกระทบสิ่งแวดล้อม (ระยะดำเนินการ) โครงการนิคมอุตสาหกรรมสมุทรสาคร (ส่วนขยาย ครั้งที่ 2)**  
ของการนิคมอุตสาหกรรมแห่งประเทศไทย ระหว่างเดือนมกราคม-มิถุนายน 2567

มาตรการป้องกัน และแก้ไขผลกระทบสิ่งแวดล้อม	สถานที่ดำเนินการ	ผลการปฏิบัติตามมาตรการฯ	ปัญหา อุปสรรค ที่ไม่สามารถปฏิบัติ ตามมาตรการและ แนวทางแก้ไข	หลักฐานและ เอกสารอ้างอิง
<b>1. มาตรการทั่วไป (ต่อ)</b> - กำหนดให้โรงไฟฟ้าที่ตั้งในพื้นที่โครงการส่วนขยาย ครั้งที่ 1 จะต้องใช้ก๊าซธรรมชาติเป็นเชื้อเพลิงเท่านั้น	- ภายในพื้นที่โครงการ	- ปัจจุบัน (มกราคม-มิถุนายน 2567) ไม่มีการดำเนินการก่อสร้างโรงไฟฟ้า ในพื้นที่โครงการส่วนขยาย ครั้งที่ 1 และทางนิคมฯ ได้ยุติการพัฒนาโครงการส่วนขยาย ครั้งที่ 1	-	- ภาคผนวก 1ก
- กำหนดให้โรงงานที่ตั้งในพื้นที่โครงการส่วนขยาย ครั้งที่ 1 ต้องจัดให้มีระบบบำบัดน้ำเสียเพื่อบำบัดน้ำเสียให้มีลักษณะตามเกณฑ์ที่การนิคมอุตสาหกรรมแห่งประเทศไทยกำหนดและโรงงานต้องจัดให้มีบ่อบำบัดน้ำทิ้งภายหลังการบำบัดซึ่งมีความจุ 1 วัน ก่อนส่งน้ำทิ้งเข้าสู่ระบบบำบัดน้ำเสียส่วนกลางของนิคมฯ	- โรงงานในพื้นที่โครงการส่วนขยาย	- ปัจจุบัน (มกราคม-มิถุนายน 2567) ไม่มีการดำเนินการในพื้นที่โครงการส่วนขยาย ครั้งที่ 1 และทางนิคมฯ ได้ยุติการพัฒนาโครงการส่วนขยาย ครั้งที่ 1	-	- ภาคผนวก 1ก

ตารางที่ 2.2-1 (ต่อ) มาตรการป้องกันและแก้ไขผลกระทบสิ่งแวดล้อม (ระยะดำเนินการ) โครงการนิคมอุตสาหกรรมสมุทรสาคร (ส่วนขยาย ครั้งที่ 2) ของการนิคมอุตสาหกรรมแห่งประเทศไทย ระหว่างเดือนมกราคม-มิถุนายน 2567

มาตรการป้องกัน และแก้ไขผลกระทบสิ่งแวดล้อม	สถานที่ดำเนินการ	ผลการปฏิบัติตามมาตรการฯ	ปัญหา อุปสรรค ที่ไม่สามารถปฏิบัติ ตามมาตรการและ แนวทางแก้ไข	หลักฐานและ เอกสารอ้างอิง																											
<b>2. ทรัพยากรกายภาพ</b> <b>2.1 คุณภาพอากาศ</b>  - จัดทำทำเนียบรายชื่อโรงงานอุตสาหกรรม พร้อมทั้งอัตราการระบายมลพิษทางอากาศของแต่ละโรงงาน	- ภายในพื้นที่โครงการ	- นิคมฯ จัดทำทำเนียบรายชื่อโรงงานภายในนิคมฯ และมีการรวบรวมอัตราการระบายมลพิษทางอากาศของแต่ละโรงงานที่ตั้งอยู่ในพื้นที่นิคมฯ เพื่อควบคุมอัตราการระบายมลสารของแต่ละโรงงานให้มีค่าเป็นไปตามประกาศของกรมฯ ฉบับที่ 79/2549	-	- ภาคผนวก 4ข - ภาคผนวก 5ข - ภาคผนวก 6ข																											
- ต้องควบคุมอัตราการระบายมลพิษทางอากาศ ได้แก่ ฝุ่นละออง (TSP) ซัลเฟอร์ไดออกไซด์ (SO <sub>2</sub> ) และไนโตรเจนไดออกไซด์ (NO <sub>2</sub> ) จากโรงงานที่ตั้งภายในพื้นที่โครงการเดิมก่อนทำการขยายครั้งที่ 1 และ 2 ให้มีค่าอัตราการระบายมลพิษทางอากาศเป็นไปตามค่าที่กำหนด ดังนี้ <table border="1"><thead><tr><th rowspan="2">ความสูงปล่อง (เมตร)</th><th colspan="3">อัตราการระบาย (กก./ไร่-วัน)</th></tr><tr><th>TSP</th><th>SO<sub>2</sub></th><th>NO<sub>2</sub></th></tr></thead><tbody><tr><td>20</td><td>7.63</td><td>7.89</td><td>3.76</td></tr><tr><td>30</td><td>11.28</td><td>11.66</td><td>4.86</td></tr><tr><td>40</td><td>15.69</td><td>16.26</td><td>6.19</td></tr><tr><td>50</td><td>20.93</td><td>21.63</td><td>7.84</td></tr><tr><td>60</td><td>26.94</td><td>27.95</td><td>9.84</td></tr></tbody></table>	ความสูงปล่อง (เมตร)	อัตราการระบาย (กก./ไร่-วัน)			TSP	SO <sub>2</sub>	NO <sub>2</sub>	20	7.63	7.89	3.76	30	11.28	11.66	4.86	40	15.69	16.26	6.19	50	20.93	21.63	7.84	60	26.94	27.95	9.84	- ภายในพื้นที่โครงการเดิมก่อนทำการขยาย ครั้งที่ 1 และครั้งที่ 2	- นิคมฯ ควบคุมและจัดสรรอัตราการระบายมลพิษทางอากาศ ได้แก่ ฝุ่นละออง (TSP) ซัลเฟอร์ไดออกไซด์ (SO <sub>2</sub> ) และไนโตรเจนไดออกไซด์ (NO <sub>2</sub> ) ที่ระบายออกจากโรงงานภายในนิคมฯ โครงการเดิมและโครงการขยายครั้งที่ 2 ให้เป็นไปตามค่าที่กำหนดในมาตรการและโรงงานต้องรายงานผลอัตราการระบายให้กับทางนิคมฯ ทราบทุกครั้งที่ตรวจวัดตามแบบฟอร์มในตารางแนบท้ายประกาศการนิคมอุตสาหกรรมแห่งประเทศไทย ฉบับที่ 79/2549 ซึ่งอัตราการระบายมลพิษทางอากาศของโรงงานในนิคมฯ มีค่าเป็นไปตามเกณฑ์ที่มาตรการกำหนด	-	- ภาคผนวก 5ข - ภาคผนวก 6ข
ความสูงปล่อง (เมตร)		อัตราการระบาย (กก./ไร่-วัน)																													
	TSP	SO <sub>2</sub>	NO <sub>2</sub>																												
20	7.63	7.89	3.76																												
30	11.28	11.66	4.86																												
40	15.69	16.26	6.19																												
50	20.93	21.63	7.84																												
60	26.94	27.95	9.84																												

**ตารางที่ 2.2-1 (ต่อ) มาตรการป้องกันและแก้ไขผลกระทบสิ่งแวดล้อม (ระยะดำเนินการ) โครงการนิคมอุตสาหกรรมสมุทรสาคร (ส่วนขยาย ครั้งที่ 2)**  
ของการนิคมอุตสาหกรรมแห่งประเทศไทย ระหว่างเดือนมกราคม-มิถุนายน 2567

มาตรการป้องกัน และแก้ไขผลกระทบสิ่งแวดล้อม	สถานที่ดำเนินการ	ผลการปฏิบัติตามมาตรการฯ	ปัญหา อุปสรรค ที่ไม่สามารถปฏิบัติ ตามมาตรการและ แนวทางแก้ไข	หลักฐานและ เอกสารอ้างอิง																											
<p><b>2.1 คุณภาพอากาศ (ต่อ)</b></p> <p>- พื้นที่โครงการส่วนขยาย ครั้งที่ 2 จำนวน 4 ราย ขนาดพื้นที่ 74.51 ไร่ ได้แก่ บจก.รอยัล สติล อินดัสตรี ขนาดพื้นที่ 13.57 ไร่ บจก.สตาร์ มาร์ค แมนูแฟคเจอร์ริง ขนาดพื้นที่ 23.02 ไร่ บจก.สยามอินเตอร์ ล็อกเทค ขนาดพื้นที่ 12.85 ไร่ และบจก.เอ็น เอส แอล อุตสาหกรรม ขนาดพื้นที่ 25.07 ไร่ ไม่ให้มีการระบายมลพิษทางอากาศเพิ่มเติม ทั้งนี้การคิดอัตราการระบายมลพิษทางอากาศของโรงงานทั้ง 4 แห่งให้อ้างอิงขนาดพื้นที่เดิม คือ บจก.รอยัล สติล อินดัสตรี ขนาดพื้นที่ 3.88 ไร่ บจก.สตาร์มาร์ค แมนูแฟคเจอร์ริง ขนาดพื้นที่ 7.46 ไร่ บจก.สยามอินเตอร์ล็อกเทค ขนาดพื้นที่ 6.10 ไร่ และบจก.เอ็น เอส แอล อุตสาหกรรม ขนาดพื้นที่ 33.99 ไร่ โดยควบคุมให้มีค่าอัตราการระบายมลพิษทางอากาศเป็นไปตามค่าที่กำหนด ดังนี้</p> <table><tr><th rowspan="2">ความสูง ปล่อง (เมตร)</th><th colspan="3">อัตราการระบาย (กก./ไร่-วัน)</th></tr><tr><th>TSP</th><th>SO<sub>2</sub></th><th>NO<sub>2</sub></th></tr><tr><td>20</td><td>7.63</td><td>7.89</td><td>3.76</td></tr><tr><td>30</td><td>11.28</td><td>11.66</td><td>4.86</td></tr><tr><td>40</td><td>15.69</td><td>16.26</td><td>6.19</td></tr><tr><td>50</td><td>20.93</td><td>21.63</td><td>7.84</td></tr><tr><td>60</td><td>26.94</td><td>27.95</td><td>9.84</td></tr></table>	ความสูง ปล่อง (เมตร)	อัตราการระบาย (กก./ไร่-วัน)			TSP	SO <sub>2</sub>	NO <sub>2</sub>	20	7.63	7.89	3.76	30	11.28	11.66	4.86	40	15.69	16.26	6.19	50	20.93	21.63	7.84	60	26.94	27.95	9.84	<p>- พื้นที่โครงการ ส่วนขยาย ครั้งที่ 2</p>	<p>- นิคมฯ ควบคุมให้โรงงานทั้ง 4 แห่งที่ตั้งอยู่ในพื้นที่โครงการส่วนขยาย ครั้งที่ 2 ระบายมลพิษอากาศให้มีความเป็นไปตามเกณฑ์ที่มาตรการกำหนดและโรงงานต้องแจ้งให้นิคมฯ ทราบทุกครั้งที่ตรวจวัด ตามแบบฟอร์มในตารางแนบท้ายประกาศการนิคมอุตสาหกรรมแห่งประเทศไทย ฉบับที่ 79/2549 ซึ่งอัตราการระบายมลพิษทางอากาศมีความเป็นไปตามเกณฑ์ที่มาตรการกำหนด</p>	<p>-</p>	<p>- ภาคผนวก 5ข - ภาคผนวก 6ข</p>
ความสูง ปล่อง (เมตร)		อัตราการระบาย (กก./ไร่-วัน)																													
	TSP	SO <sub>2</sub>	NO <sub>2</sub>																												
20	7.63	7.89	3.76																												
30	11.28	11.66	4.86																												
40	15.69	16.26	6.19																												
50	20.93	21.63	7.84																												
60	26.94	27.95	9.84																												

ตารางที่ 2.2-1 (ต่อ) มาตรการป้องกันและแก้ไขผลกระทบสิ่งแวดล้อม (ระยะดำเนินการ) โครงการนิคมอุตสาหกรรมสมุทรสาคร (ส่วนขยาย ครั้งที่ 2)  
ของการนิคมอุตสาหกรรมแห่งประเทศไทย ระหว่างเดือนมกราคม-มิถุนายน 2567

มาตรการป้องกัน และแก้ไขผลกระทบสิ่งแวดล้อม	สถานที่ดำเนินการ	ผลการปฏิบัติตามมาตรการฯ	ปัญหา อุปสรรค ที่ไม่สามารถปฏิบัติ ตามมาตรการและ แนวทางแก้ไข	หลักฐานและ เอกสารอ้างอิง																											
<p><b>2.1 คุณภาพอากาศ (ต่อ)</b></p> <p>- ต้องควบคุม ดูแล และจัดสรรอัตราการระบายมลพิษทางอากาศ ได้แก่ ฝุ่นละออง (TSP) ซัลเฟอร์ไดออกไซด์ (SO<sub>2</sub>) และไนโตรเจนไดออกไซด์ (NO<sub>2</sub>) จากโรงงานใหม่ที่ตั้งในพื้นที่นิคมฯ ในพื้นที่โครงการส่วนขยาย ครั้งที่ 1 ให้เป็นไปตามค่าที่กำหนด ดังนี้</p> <table><tr><th rowspan="2">ความสูงปล่อง (เมตร)</th><th colspan="3">อัตราการระบาย (กก./ไร่-วัน)</th></tr><tr><th>TSP</th><th>SO<sub>2</sub></th><th>NO<sub>2</sub></th></tr><tr><td>20</td><td>0.63</td><td>2.06</td><td>0.59</td></tr><tr><td>30</td><td>1.41</td><td>4.59</td><td>1.04</td></tr><tr><td>40</td><td>2.41</td><td>7.23</td><td>1.86</td></tr><tr><td>50</td><td>3.76</td><td>11.28</td><td>2.92</td></tr><tr><td>60</td><td>5.13</td><td>16.69</td><td>3.67</td></tr></table>	ความสูงปล่อง (เมตร)	อัตราการระบาย (กก./ไร่-วัน)			TSP	SO <sub>2</sub>	NO <sub>2</sub>	20	0.63	2.06	0.59	30	1.41	4.59	1.04	40	2.41	7.23	1.86	50	3.76	11.28	2.92	60	5.13	16.69	3.67	<p>- พื้นที่โครงการส่วนขยาย ครั้งที่ 1</p>	<p>- ปัจจุบัน (มกราคม-มิถุนายน 2567) ไม่มีการดำเนินการในพื้นที่โครงการส่วนขยาย ครั้งที่ 1 ซึ่งทางนิคมฯ ได้ยุติการพัฒนาโครงการดังกล่าว</p>	<p>-</p>	<p>- ภาคผนวก 1ก</p>
ความสูงปล่อง (เมตร)		อัตราการระบาย (กก./ไร่-วัน)																													
	TSP	SO <sub>2</sub>	NO <sub>2</sub>																												
20	0.63	2.06	0.59																												
30	1.41	4.59	1.04																												
40	2.41	7.23	1.86																												
50	3.76	11.28	2.92																												
60	5.13	16.69	3.67																												
<p>- กำหนดให้อัตราการระบายมลพิษทางอากาศจากปล่องของโรงไฟฟ้าพลังความร้อนร่วม ขนาด 120 เมกะวัตต์ โดยมีความสูงปล่องไม่น้อยกว่า 50 เมตร ดังนี้</p> <ul style="list-style-type: none"><li>• ฝุ่น (TSP) ต้องไม่เกิน 1.7 กรัม/วินาที</li><li>• ก๊าซซัลเฟอร์ไดออกไซด์ (SO<sub>2</sub>) ต้องไม่เกิน 1.0 กรัม/วินาที</li><li>• ก๊าซไนโตรเจนไดออกไซด์ (NO<sub>2</sub>) ต้องไม่เกิน 7.1 กรัม/วินาที</li></ul>	<p>- โรงไฟฟ้าภายในพื้นที่โครงการ</p>	<p>- ปัจจุบัน (มกราคม-มิถุนายน 2567) ไม่มีการดำเนินการก่อสร้างโรงไฟฟ้าพลังความร้อนร่วมขนาด 120 เมกะวัตต์ในพื้นที่โครงการส่วนขยาย ครั้งที่ 1 ซึ่งทางนิคมฯ ได้ยุติการพัฒนาโครงการ</p>	<p>-</p>	<p>- ภาคผนวก 1ก</p>																											

ตารางที่ 2.2-1 (ต่อ) มาตรการป้องกันและแก้ไขผลกระทบสิ่งแวดล้อม (ระยะดำเนินการ) โครงการนิคมอุตสาหกรรมสมุทรสาคร (ส่วนขยาย ครั้งที่ 2)  
ของการนิคมอุตสาหกรรมแห่งประเทศไทย ระหว่างเดือนมกราคม-มิถุนายน 2567

มาตรการป้องกัน และแก้ไขผลกระทบสิ่งแวดล้อม	สถานที่ดำเนินการ	ผลการปฏิบัติตามมาตรการฯ	ปัญหา อุปสรรค ที่ไม่สามารถปฏิบัติ ตามมาตรการและ แนวทางแก้ไข	หลักฐานและ เอกสารอ้างอิง
<b>2.1 คุณภาพอากาศ (ต่อ)</b> - หากมีการจัดตั้งโรงไฟฟ้าในพื้นที่โครงการ กำหนดให้โรงไฟฟ้าต้องมีสถานีตรวจวัดอากาศและติดตั้งเครื่องมือตรวจวัดคุณภาพอากาศแบบต่อเนื่องชนิดติดตั้งถาวร ดัชนีตรวจวัด ได้แก่ ฝุ่นละออง (TSP) ซัลเฟอร์ไดออกไซด์ (SO <sub>2</sub> ) ไนโตรเจนไดออกไซด์ (NO <sub>2</sub> ) อุณหภูมิ ความเร็วลมและทิศทางลม	- บริเวณสำนักงานนิคมอุตสาหกรรมสมุทรสาคร	- ปัจจุบัน (มกราคม-มิถุนายน 2567) ไม่มีการดำเนินการก่อสร้างโรงไฟฟ้าพลังความร้อนร่วมขนาด 120 เมกะวัตต์ในพื้นที่โครงการส่วนขยาย ครั้งที่ 1 ซึ่งทางนิคมฯ ได้ยุติการพัฒนาโครงการ	-	- ภาคผนวก 1ก
- ให้ใช้วิธีการตรวจวัดคุณภาพอากาศในบรรยากาศและวิธีการวิเคราะห์ตามประกาศคณะกรรมการสิ่งแวดล้อมแห่งชาติ พร้อมทั้งต้องตรวจวัดความเร็วลมและทิศทางลมขณะทำการตรวจวัดคุณภาพอากาศ สำหรับการตรวจวัดมลสารในปล่องของโรงงานให้ใช้วิธีตามที่ทางราชการกำหนด	- ภายในพื้นที่โครงการ	- นิคมฯ จะยึดปฏิบัติตามมาตรการกำหนดโดยการตรวจวัดคุณภาพอากาศในบรรยากาศ และการตรวจวัดความเร็วลมและทิศทางลม จะใช้วิธีวิเคราะห์เป็นไปตามกฎหมายที่หน่วยงานราชการกำหนด สำหรับการตรวจวัดมลสารในปล่องของโรงงาน ทางนิคมฯ กำหนดให้โรงงานภายในนิคมฯ จัดจ้างหน่วยงานกลางที่ใช้วิธีตรวจวัดตามที่ราชการกำหนด และโรงงานต้องแจ้งผลตรวจวัดและอัตราการระบายให้กับทางนิคมฯ ได้รับทราบตามประกาศการนิคมอุตสาหกรรมแห่งประเทศไทย ฉบับที่ 79/2549	-	- ภาคผนวก 5ข - ภาคผนวก 6ข - ภาคผนวก ง

ตารางที่ 2.2-1 (ต่อ) มาตรการป้องกันและแก้ไขผลกระทบสิ่งแวดล้อม (ระยะดำเนินการ) โครงการนิคมอุตสาหกรรมสมุทรสาคร (ส่วนขยาย ครั้งที่ 2) ของการนิคมอุตสาหกรรมแห่งประเทศไทย ระหว่างเดือนมกราคม-มิถุนายน 2567

มาตรการป้องกัน และแก้ไขผลกระทบสิ่งแวดล้อม	สถานที่ดำเนินการ	ผลการปฏิบัติตามมาตรการฯ	ปัญหา อุปสรรค ที่ไม่สามารถปฏิบัติ ตามมาตรการและ แนวทางแก้ไข	หลักฐานและ เอกสารอ้างอิง
<b>2.2 เสี่ยง</b> - กำหนดให้โครงการมีแนวกันชนพร้อมปลูกต้นไม้ 3 แถว เพื่อลดระดับเสียงที่อาจเกิดขึ้นจากการดำเนินโครงการภายในนิคมฯ ดังนี้ <ul style="list-style-type: none"> <li>● พื้นที่โครงการส่วนเดิม แนวกันชน 6 และ 10 เมตร</li> <li>● พื้นที่โครงการส่วนขยาย แนวกันชน 10 เมตร</li> </ul>	- แนวกันชนรอบนิคมฯ	- นิคมฯ มีการปลูกต้นไม้เป็นแนวกันชน (Buffer Zone) โดยรอบพื้นที่โครงการในส่วนโครงการเดิมตามแนวกันชน 10 เมตร เพื่อลดผลกระทบที่อาจเกิดขึ้นภายในนิคมฯ สำหรับโครงการส่วนขยาย ครั้งที่ 1 นิคมฯ ได้ยุติการพัฒนาโครงการ	-	- รูปที่ 1 แนวกันชน (Buffer Zone) และพื้นที่สีเขียว - ภาคผนวก 1ก
<b>2.3 คุณภาพน้ำ</b> - ตรวจสอบและควบคุมคุณภาพน้ำเสียจากโรงงานต่างๆ ที่จะส่งเข้าสู่ระบบบำบัดน้ำเสียส่วนกลางให้เป็นไปตามเกณฑ์ที่นิคมฯ กำหนด	- ภายในพื้นที่โครงการ	- ทางนิคมฯ ได้มอบหมายให้บริษัท โกลบอล ยูทิลิตี้ เซอร์วิส จำกัด (GUSCO) เป็นผู้รับผิดชอบตรวจสอบคุณภาพน้ำเสียจากโรงงานต่างๆ ภายในพื้นที่นิคมฯ เป็นประจำทุกเดือนตามแผนงานฯ การตรวจสอบคุณภาพน้ำเสียของโรงงานรายโรง และโรงงานต้องควบคุมคุณภาพน้ำเสียที่ระบายออกจากโรงงานเข้าสู่ระบบบำบัดน้ำเสียส่วนกลางฯ ให้มีค่าเป็นไปตามข้อกำหนดตามประกาศการนิคมอุตสาหกรรมแห่งประเทศไทย ที่ 76/2560 และรายงานผลการตรวจวัดให้ทางนิคมฯ ทราบทุกเดือน	-	- รูปที่ 2 ระบบบำบัดน้ำเสียส่วนกลางของนิคมฯ - ภาคผนวก 8ข - ภาคผนวก 9ข

ตารางที่ 2.2-1 (ต่อ) มาตรการป้องกันและแก้ไขผลกระทบสิ่งแวดล้อม (ระยะดำเนินการ) โครงการนิคมอุตสาหกรรมสมุทรสาคร (ส่วนขยาย ครั้งที่ 2) ของการนิคมอุตสาหกรรมแห่งประเทศไทย ระหว่างเดือนมกราคม-มิถุนายน 2567

มาตรการป้องกัน และแก้ไขผลกระทบสิ่งแวดล้อม	สถานที่ดำเนินการ	ผลการปฏิบัติตามมาตรการฯ	ปัญหา อุปสรรค ที่ไม่สามารถปฏิบัติ ตามมาตรการและ แนวทางแก้ไข	หลักฐานและ เอกสารอ้างอิง
<b>2.3 คุณภาพน้ำ (ต่อ)</b> - กำหนดให้โรงงานที่เข้ามาต้องแจ้งปริมาณและคุณสมบัติ น้ำเสียต่อนิคมฯ และหากมีการเปลี่ยนแปลงใดๆ ที่จะมีผล ต่อปริมาณและลักษณะน้ำเสีย ต้องแจ้งให้นิคมฯ ทราบ เพื่อป้องกันผลเสียต่อประสิทธิภาพการบำบัดน้ำเสียรวม	- โรงงานต่างๆ ภายใน พื้นที่โครงการ	- นิคมฯ ได้แจ้งข้อกำหนดให้โรงงานที่เข้ามาดำเนินการต้อง ปฏิบัติตามข้อกำหนดของนิคมฯ อย่างเคร่งครัด โดยต้องแจ้ง ปริมาณและคุณสมบัติของน้ำเสียต่อนิคมฯ หากมีการ เปลี่ยนแปลงใดๆ ต้องแจ้งให้นิคมฯ ทราบ เพื่อป้องกัน ผลกระทบต่อประสิทธิภาพการบำบัดน้ำเสียรวม	-	- ภาคผนวก 3ข
- กำหนดให้โรงงานแยกระบบรวบรวมและระบายน้ำเสีย ออกจากระบบระบายน้ำฝนโดยเด็ดขาดและต้องป้องกัน ไม่ให้น้ำเสียไหลลงสู่ระบบระบายน้ำฝนของนิคมฯ หรือ แหล่งน้ำสาธารณะ	- โรงงานต่างๆ ภายใน พื้นที่โครงการ	- นิคมฯ แจ้งข้อกำหนดให้โรงงานยึดถือเป็นข้อปฏิบัติ โดย ให้แยกระบบรวบรวมและระบายน้ำเสียออกจากระบบ ระบายน้ำฝนโดยเด็ดขาดและป้องกันไม่ให้น้ำเสียไหลลงสู่ ระบบระบายน้ำฝนหรือลงสู่บ่อหน่วงน้ำฝนของนิคมฯ และ ห้ามปล่อยออกสู่แหล่งน้ำสาธารณะโดยตรงเด็ดขาด	-	- รูปที่ 3 รางระบาย น้ำฝน - รูปที่ 4 บ่อพักน้ำฝน ในพื้นที่โครงการ - รูปที่ 5 บ่อตรวจสอบ คุณภาพน้ำทิ้งฯ



ตารางที่ 2.2-1 (ต่อ) มาตรการป้องกันและแก้ไขผลกระทบสิ่งแวดล้อม (ระยะดำเนินการ) โครงการนิคมอุตสาหกรรมสมุทรสาคร (ส่วนขยาย ครั้งที่ 2)  
ของการนิคมอุตสาหกรรมแห่งประเทศไทย ระหว่างเดือนมกราคม-มิถุนายน 2567

มาตรการป้องกัน และแก้ไขผลกระทบสิ่งแวดล้อม	สถานที่ดำเนินการ	ผลการปฏิบัติตามมาตรการฯ	ปัญหา อุปสรรค ที่ไม่สามารถปฏิบัติ ตามมาตรการและ แนวทางแก้ไข	หลักฐานและ เอกสารอ้างอิง
<b>2.3 คุณภาพน้ำ (ต่อ)</b> - ระบายน้ำทิ้งที่ผ่านการบำบัดแล้วและมีค่าอยู่ในเกณฑ์มาตรฐานกำหนดจากระบบบำบัดน้ำเสียลงสู่บ่อพักน้ำทิ้งสุดท้าย (Holding pond) ขนาด 26,000 ลูกบาศก์เมตร ก่อนระบายผ่านท่อน้ำทิ้งลงสู่แม่น้ำท่าจีนโดยต้องข มีปริมาณความสกปรกในรูปของบีโอดีไม่เกิน 310 กิโลกรัม/วัน	- ภายในพื้นที่โครงการ	- นิคมฯ ให้บริษัท โกลบอล ยูทิลิตี้ เซอร์วิส จำกัดเป็นผู้รับผิดชอบตรวจสอบคุณภาพน้ำเสียจากโรงงานภายในพื้นที่นิคมฯ ตามแผนงานการตรวจสอบคุณภาพน้ำเสียของโรงงานรายโรง และควบคุมคุณภาพน้ำเสียจากระบบบำบัดน้ำเสียของนิคมฯ ให้มีค่าอยู่ในเกณฑ์มาตรฐานกำหนดก่อนระบายลงสู่บ่อพักน้ำทิ้งสุดท้าย (Holding pond) ขนาด 26,000 ลูกบาศก์เมตร ก่อนปล่อยน้ำทิ้งผ่านท่อลงสู่แม่น้ำท่าจีน โดยกำหนดปริมาณค่าความสกปรกในรูปของบีโอดีไม่เกิน 310 กิโลกรัม/วัน ในระหว่างเดือนมกราคม-มิถุนายน 2567 มีปริมาณความสกปรกในรูปของบีโอดีอยู่ระหว่าง 75-113 กิโลกรัม/วัน	-	- รูปที่ 2 ระบบบำบัดน้ำเสีย - ส่วนกลางของนิคมฯ - ภาคผนวก 9ข
- ลดปริมาณน้ำทิ้งที่ลงสู่แม่น้ำท่าจีน โดยพิจารณานำน้ำทิ้งที่ผ่านการบำบัดแล้วไปใช้ประโยชน์ภายในพื้นที่นิคมฯ เช่น จำหน่ายเป็นน้ำเกรดสอง นำไปรดพื้นที่สีเขียว เป็นต้น	- ภายในพื้นที่โครงการ	- นิคมฯ ได้ลดปริมาณการระบายน้ำทิ้งที่ลงสู่แม่น้ำท่าจีน โดยนำน้ำทิ้งที่ผ่านการบำบัดแล้วกลับมาใช้ใหม่หรือจำหน่ายเป็นน้ำเกรดสอง โดยช่วงระหว่างเดือนมกราคม-มิถุนายน 2567 มีการนำน้ำทิ้งที่ผ่านการบำบัดแล้วมารดน้ำต้นไม้ภายในพื้นที่นิคมฯ หรือนำมาฉีดพรมถนน รวมทั้งล้างพื้นโรงงาน (หากโรงงานมีการร้องขอ) มีปริมาณน้ำเฉลี่ย 4,853 ลบ.ม.ต่อเดือน	-	- ภาคผนวก 8ข

ตารางที่ 2.2-1 (ต่อ) มาตรการป้องกันและแก้ไขผลกระทบสิ่งแวดล้อม (ระยะดำเนินการ) โครงการนิคมอุตสาหกรรมสมุทรสาคร (ส่วนขยาย ครั้งที่ 2) ของการนิคมอุตสาหกรรมแห่งประเทศไทย ระหว่างเดือนมกราคม-มิถุนายน 2567

มาตรการป้องกัน และแก้ไขผลกระทบสิ่งแวดล้อม	สถานที่ดำเนินการ	ผลการปฏิบัติตามมาตรการฯ	ปัญหา อุปสรรค ที่ไม่สามารถปฏิบัติ ตามมาตรการและ แนวทางแก้ไข	หลักฐานและ เอกสารอ้างอิง
<b>2.3 คุณภาพน้ำ (ต่อ)</b> - นิคมฯ มีข้อกำหนดในการควบคุมคุณภาพน้ำเสียจากโรงงานแต่ละแห่งก่อนเข้าสู่ระบบบำบัดน้ำเสียส่วนกลางของนิคมฯ ดังนี้ • กำหนดให้โรงงานที่เข้ามาตั้งในนิคมฯ ต้องแจ้งปริมาณและลักษณะสมบัติของน้ำเสียต่อ กนอ. และนิคมฯ	- ภายในพื้นที่โครงการ	- นิคมฯ แจ้งข้อกำหนดการควบคุมคุณภาพน้ำเสียของนิคมฯ ให้ทางโรงงานรับทราบ โดยโรงงานแต่ละแห่งต้องแจ้งปริมาณและคุณลักษณะของน้ำเสียต่อนิคมฯ ตั้งแต่แรกเข้าเพื่อตรวจสอบและอนุญาตให้โรงงานเข้ามาดำเนินงานภายในนิคมฯ หากมีการเปลี่ยนแปลงใดๆ ที่มีผลต่อปริมาณและลักษณะของน้ำเสียต้องแจ้งให้นิคมฯ ทราบ เพื่อป้องกันผลเสียต่อประสิทธิภาพในการบำบัดน้ำเสียรวม	-	- ภาคผนวก 3ข - ภาคผนวก 9ข
• ให้โรงงานที่จะส่งน้ำเสียเข้าสู่ระบบบำบัดน้ำเสียส่วนกลางของนิคมฯ ตรวจสอบและควบคุมคุณภาพน้ำเสียให้เป็นไปตามเกณฑ์ฯ น้ำเสียจากโรงงานที่จะระบายลงท่อน้ำเสียของนิคมฯ และหากมีการเปลี่ยนแปลงใดๆ ที่จะมีผลต่อปริมาณ และลักษณะของน้ำเสียต้องแจ้งให้นิคมฯ ทราบ เพื่อป้องกันผลเสียต่อประสิทธิภาพการบำบัดน้ำเสียรวม	- ภายในพื้นที่โครงการ	- นิคมฯ กำหนดให้โรงงานภายในนิคมฯ ระบายน้ำเสียเข้าสู่ระบบบำบัดน้ำเสียส่วนกลางฯ และให้บริษัท โกลบอล ยูทิลิตี้ เซอร์วิส จำกัด เป็นผู้รับผิดชอบตรวจสอบคุณภาพน้ำเสียจากโรงงานภายในพื้นที่นิคมฯ ตามแผนการตรวจสอบคุณภาพน้ำเสียของโรงงานรายโรงเพื่อควบคุมคุณภาพน้ำเสียที่ปล่อยออกจากโรงงานให้เป็นไปตามเกณฑ์มาตรฐานกำหนดก่อนปล่อยออกสู่แหล่งน้ำสาธารณะ โดยน้ำเสียที่ระบายออกจากโรงงานต้องทำการบำบัดน้ำเสียให้มีค่าเป็นไปตามประกาศการนิคมอุตสาหกรรมแห่งประเทศไทยที่ 76/2560	-	- รูปที่ 2 ระบบบำบัดน้ำเสียส่วนกลางของนิคมฯ - ภาคผนวก 7ข - ภาคผนวก 9ข

ตารางที่ 2.2-1 (ต่อ) มาตรการป้องกันและแก้ไขผลกระทบสิ่งแวดล้อม (ระยะดำเนินการ) โครงการนิคมอุตสาหกรรมสมุทรสาคร (ส่วนขยาย ครั้งที่ 2) ของการนิคมอุตสาหกรรมแห่งประเทศไทย ระหว่างเดือนมกราคม-มิถุนายน 2567

มาตรการป้องกัน และแก้ไขผลกระทบสิ่งแวดล้อม	สถานที่ดำเนินการ	ผลการปฏิบัติตามมาตรการฯ	ปัญหา อุปสรรค ที่ไม่สามารถปฏิบัติ ตามมาตรการและ แนวทางแก้ไข	หลักฐานและ เอกสารอ้างอิง
<b>2.3 คุณภาพน้ำ (ต่อ)</b> <ul style="list-style-type: none"> <li>โรงงานที่ปล่อยน้ำเสียไม่ได้มาตรฐานที่กำหนดเข้าสู่ระบบบำบัดน้ำเสียส่วนกลางนั้น นิคมฯ ได้กำหนดอัตราค่าปรับเพื่อควบคุมให้โรงงานแต่ละโรงมีการบำบัดน้ำเสียเบื้องต้นและควบคุมคุณภาพน้ำเสียให้อยู่ในเกณฑ์ที่กำหนด</li> </ul>	- ภายในพื้นที่โครงการ	- นิคมฯ กำหนดให้โรงงานแต่ละโรงภายในนิคมฯ ต้องมีระบบบำบัดน้ำเสียเบื้องต้นเพื่อบำบัดน้ำเสียให้มีค่าเป็นไปตามเกณฑ์มาตรฐานกำหนด ก่อนระบายน้ำเสียเข้าสู่ระบบบำบัดน้ำเสียส่วนกลางของนิคมฯ สำหรับโรงงานที่ปล่อยน้ำทิ้งไม่เป็นไปตามเกณฑ์มาตรฐานกำหนด ทางนิคมฯ กำหนดอัตราค่าปรับประกาศการนิคมอุตสาหกรรมแห่งประเทศไทย ที่ 76/2560 เพื่อควบคุมคุณภาพน้ำให้เป็นไปตามเกณฑ์กำหนด	-	<ul style="list-style-type: none"> <li>- ภาคผนวก 9ข</li> <li>- ภาคผนวก 10ข</li> </ul>
<ul style="list-style-type: none"> <li>โรงงานต้องจัดให้มีบ่อตรวจ (Inspection Manhole) เพื่อเป็นจุดตรวจสอบคุณภาพน้ำของโรงงานรายโรงให้ได้ตามเกณฑ์มาตรฐานที่กำหนดก่อนระบายเข้าสู่ระบบรวบรวมน้ำเสียส่วนกลางของนิคมฯ</li> </ul>	- ภายในพื้นที่โครงการ	- นิคมฯ กำหนดให้โรงงานแต่ละโรงมีบ่อตรวจสอบคุณภาพน้ำทิ้ง (Inspection Manhole) ที่บริเวณหน้าโรงงานเพื่อเป็นจุดตรวจสอบคุณภาพน้ำทิ้งของโรงงานรายโรงก่อนระบายน้ำเสียเข้าสู่ระบบบำบัดน้ำเสียส่วนกลางของนิคมฯ และโรงงานต้องควบคุมคุณภาพน้ำให้เป็นไปตามเกณฑ์ประกาศการนิคมอุตสาหกรรมแห่งประเทศไทยที่ 76/2560	-	<ul style="list-style-type: none"> <li>- รูปที่ 2 ระบบบำบัดน้ำเสียส่วนกลางของนิคมฯ</li> <li>- รูปที่ 5 บ่อตรวจสอบคุณภาพน้ำทิ้งฯ</li> <li>- ภาคผนวก 9ข</li> </ul>

ตารางที่ 2.2-1 (ต่อ) มาตรการป้องกันและแก้ไขผลกระทบสิ่งแวดล้อม (ระยะดำเนินการ) โครงการนิคมอุตสาหกรรมสมุทรสาคร (ส่วนขยาย ครั้งที่ 2) ของการนิคมอุตสาหกรรมแห่งประเทศไทย ระหว่างเดือนมกราคม-มิถุนายน 2567

มาตรการป้องกัน และแก้ไขผลกระทบสิ่งแวดล้อม	สถานที่ดำเนินการ	ผลการปฏิบัติตามมาตรการฯ	ปัญหา อุปสรรค ที่ไม่สามารถปฏิบัติ ตามมาตรการและ แนวทางแก้ไข	หลักฐานและ เอกสารอ้างอิง
<b>2.3 คุณภาพน้ำ (ต่อ)</b> <ul style="list-style-type: none"> <li>หากโรงงานไม่สามารถดำเนินการแก้ไขได้ภายในเวลาที่กำหนดนิคมฯ จะออกจดหมายตักเตือน แจ้งให้โรงงานรีบปรับปรุงแก้ไขโดยกำหนดช่วงเวลาให้แล้วเสร็จและมีเจ้าหน้าที่ของศูนย์ควบคุมระบบบำบัดน้ำเสียส่วนกลางจะทำการตรวจสอบผลการดำเนินการจนกว่าจะเป็นไปตามมาตรฐานที่นิคมฯ กำหนดก่อนอนุญาตให้ส่งไปบำบัดยังระบบบำบัดน้ำเสียส่วนกลางทางชีวภาพของนิคมฯ</li> </ul>	- ภายในพื้นที่โครงการ	- หากโรงงานภายในนิคมฯระบายน้ำเสียมีค่าไม่เป็นไปตามเกณฑ์มาตรฐานกำหนดเข้าระบบบำบัดน้ำเสียส่วนกลางฯ หรือไม่สามารถปรับปรุงแก้ไขได้ภายในเวลาที่กำหนด ทางเจ้าหน้าที่ของศูนย์ควบคุมระบบบำบัดน้ำเสียส่วนกลางของนิคมฯ ซึ่งบริษัท โกลบอล ยูทิลิตี้ เซอร์วิส จำกัด จะแจ้งให้ทางนิคมฯ ออกจดหมายตักเตือน เพื่อให้โรงงานปรับปรุงแก้ไข และทำการตรวจสอบผลการดำเนินการปรับปรุงแก้ไขจนกว่าจะมีค่าเป็นไปตามเกณฑ์มาตรฐานที่นิคมฯ กำหนดก่อนส่งไปบำบัดยังระบบบำบัดน้ำเสียส่วนกลางทางชีวภาพของนิคมฯ ต่อไป	-	- ภาคผนวก 7ข - ภาคผนวก 10ข
<ul style="list-style-type: none"> <li>หากโรงงานไม่สามารถดำเนินการแก้ไขได้ นิคมฯ จะเข้าไปปรับปรุงแก้ไขหรือจ้างที่ปรึกษามาดำเนินการแก้ไข โดยค่าใช้จ่ายที่เกิดจากการปรับปรุงแก้ไขนั้น โรงงานจะต้องเป็นผู้รับผิดชอบค่าใช้จ่ายทั้งหมด จนกว่าระบบมีความสามารถทำงานได้อย่างมีประสิทธิภาพดังเดิม</li> </ul>	- ภายในพื้นที่โครงการ	- การแก้ไขน้ำเสียหากโรงงานไม่สามารถดำเนินการบำบัดน้ำเสียให้เป็นไปตามเกณฑ์มาตรฐานกำหนดได้ นิคมฯ จะเข้าไปช่วยปรับปรุงแก้ไขหรือโรงงานจ้างที่ปรึกษาเข้ามาดำเนินการแก้ไข โดยค่าใช้จ่ายที่เกิดจากการปรับปรุงแก้ไขนั้น โรงงานเป็นผู้รับผิดชอบค่าใช้จ่ายทั้งหมด จนกว่าระบบบำบัดน้ำเสียของโรงงานจะสามารถทำงานได้อย่างมีประสิทธิภาพ	-	-

ตารางที่ 2.2-1 (ต่อ) มาตรการป้องกันและแก้ไขผลกระทบสิ่งแวดล้อม (ระยะดำเนินการ) โครงการนิคมอุตสาหกรรมสมุทรสาคร (ส่วนขยาย ครั้งที่ 2)  
ของการนิคมอุตสาหกรรมแห่งประเทศไทย ระหว่างเดือนมกราคม-มิถุนายน 2567

มาตรการป้องกัน และแก้ไขผลกระทบสิ่งแวดล้อม	สถานที่ดำเนินการ	ผลการปฏิบัติตามมาตรการฯ	ปัญหา อุปสรรค ที่ไม่สามารถปฏิบัติ ตามมาตรการและ แนวทางแก้ไข	หลักฐานและ เอกสารอ้างอิง
<b>2.3 คุณภาพน้ำ (ต่อ)</b> - น้ำเสียจากโรงงานภายในนิคมฯ ต้องส่งเข้าสู่ระบบบำบัด น้ำเสียส่วนกลาง เพื่อบำบัดให้มีค่าอยู่ในเกณฑ์มาตรฐาน กำหนด โดยห้ามโรงงานในนิคมฯ ระบายน้ำเสียออกนอก พื้นที่นิคมฯ ได้โดยตรง	- ภายในพื้นที่โครงการ	- นิคมฯ ห้ามมิให้โรงงานภายในนิคมฯ ระบายน้ำเสียออก นอกพื้นที่นิคมฯ โดยเด็ดขาดและกำหนดให้โรงงานทุกโรง ในพื้นที่นิคมฯ นำน้ำเสียเข้าสู่บ่อ Inspection Manhole ก่อนระบายลงสู่ระบบบำบัดน้ำเสียส่วนกลางของนิคมฯ ต่อไป เพื่อทำการบำบัดคุณภาพน้ำเสียของนิคมฯ ให้มีค่า อยู่ในเกณฑ์มาตรฐานกำหนดก่อนระบายลงสู่แม่น้ำท่าจีน	-	- รูปที่ 2 ระบบบำบัด น้ำเสียส่วนกลางของ นิคมฯ - รูปที่ 5 บ่อตรวจสอบ คุณภาพน้ำทิ้งฯ - ภาคผนวก 7ข - ภาคผนวก 9ข

**ตารางที่ 2.2-1 (ต่อ) มาตรการป้องกันและแก้ไขผลกระทบสิ่งแวดล้อม (ระยะดำเนินการ) โครงการนิคมอุตสาหกรรมสมุทรสาคร (ส่วนขยาย ครั้งที่ 2)**  
ของการนิคมอุตสาหกรรมแห่งประเทศไทย ระหว่างเดือนมกราคม-มิถุนายน 2567

มาตรการป้องกัน และแก้ไขผลกระทบสิ่งแวดล้อม	สถานที่ดำเนินการ	ผลการปฏิบัติตามมาตรการฯ	ปัญหา อุปสรรค ที่ไม่สามารถปฏิบัติ ตามมาตรการและ แนวทางแก้ไข	หลักฐานและ เอกสารอ้างอิง
<b>2.3 คุณภาพน้ำ (ต่อ)</b> - ติดตั้งอุปกรณ์ตรวจวัดคุณภาพน้ำแบบ Online ได้แก่ pH, SS, BOD, และ COD หลังการบำบัดจากบ่อส้มผัสคลอรีน ทั้งนี้หากพบว่าคุณภาพน้ำทั้งมีค่าไม่อยู่ในเกณฑ์มาตรฐานกำหนดประมาณ 617 ลูกบาศก์เมตร จะต้องสูบไป Emergency pond ความจุ 3,800 ลูกบาศก์เมตร เพื่อนำกลับมาบำบัดใหม่ เมื่อคุณภาพน้ำมีค่าอยู่ในเกณฑ์มาตรฐานแล้วจึงระบายไปเก็บไว้ที่บ่อพักน้ำทั้งความจุ 26,000 ลูกบาศก์เมตร	- ระบบบำบัดน้ำเสีย	- นิคมฯ ติดตั้งอุปกรณ์ตรวจวัดคุณภาพน้ำแบบ Online ได้แก่ pH, SS, BOD และ COD ที่บริเวณน้ำทิ้งหลังผ่านการบำบัด 2 <sup>nd</sup> Clarifier (บ่อส้มผัสคลอรีน) ทั้งนี้หากพบคุณภาพน้ำทั้งไม่เป็นไปตามเกณฑ์มาตรฐานกำหนด (ประมาณ 617 ลบ.ม.) จะสูบน้ำกลับไปยังบ่อ Emergency pond ความจุ 3,800 ลบ.ม. เพื่อรอส่งกลับไปทำการบำบัดน้ำเสียใหม่อีกครั้ง และให้มีค่าอยู่ในเกณฑ์มาตรฐานกำหนดจึงระบายลงสู่บ่อพักน้ำทั้ง Holding Pond มีความจุ 26,000 ลบ.ม. ต่อไป ซึ่งผลการตรวจวัดคุณภาพน้ำทั้งหลังผ่านระบบบำบัดน้ำเสียจากบ่อส้มผัสคลอรีน (Clarifier 2 <sup>nd</sup> ) และบ่อพักน้ำทั้งภายหลังการบำบัด (Holding Pond) ในระหว่างเดือนมกราคม-มีนาคม 2567 พบว่า มีค่าอยู่ในเกณฑ์มาตรฐานกำหนดก่อนระบายออกนอกพื้นที่โครงการลงสู่แม่น้ำท่าจีน (แสดงรายละเอียดในบทที่ 3)	-	- รูปที่ 6 อุปกรณ์ตรวจวัดคุณภาพน้ำ Onilne - ภาพผนวก ง

**ตารางที่ 2.2-1 (ต่อ) มาตรการป้องกันและแก้ไขผลกระทบสิ่งแวดล้อม (ระยะดำเนินการ) โครงการนิคมอุตสาหกรรมสมุทรสาคร (ส่วนขยาย ครั้งที่ 2)**  
ของการนิคมอุตสาหกรรมแห่งประเทศไทย ระหว่างเดือนมกราคม-มิถุนายน 2567

มาตรการป้องกัน และแก้ไขผลกระทบสิ่งแวดล้อม	สถานที่ดำเนินการ	ผลการปฏิบัติตามมาตรการฯ	ปัญหา อุปสรรค ที่ไม่สามารถปฏิบัติ ตามมาตรการและ แนวทางแก้ไข	หลักฐานและ เอกสารอ้างอิง
<b>2.3 คุณภาพน้ำ (ต่อ)</b> - นิคมฯ ต้องหมั่นตรวจสอบ ดูแล บำรุงรักษาอุปกรณ์ เครื่องมือของระบบบำบัดน้ำเสียและระบบท่อส่งน้ำทั้ง ให้สามารถทำงานได้อย่างมีประสิทธิภาพอยู่เสมอ	- ระบบบำบัดน้ำเสีย	- นิคมฯ ให้บริษัท โกลบอล ยูทิลิตี้ เซอร์วิส จำกัด เป็นผู้ตรวจสอบ ดูแลบำรุงรักษาอุปกรณ์เครื่องมือต่างๆ ของระบบบำบัดน้ำเสียและ ระบบท่อส่งน้ำทั้งให้สามารถทำงานได้อย่างมีประสิทธิภาพและบำบัด น้ำเสียให้มีค่าเป็นไปตามเกณฑ์ที่กำหนด	-	- ภาคผนวก 11ข
- จัดให้มีบ่อ Emergency pond ความจุ 3,800 ลูกบาศก์เมตร พร้อมจัดให้มีระบบป้องกันการซึม ลงดิน เช่น การปูด้วย HDPE หรือดาดคอนกรีต	- ระบบบำบัดน้ำเสีย	- นิคมฯ สร้างบ่อ Emergency pond ที่มีความจุ 3,800 ลูกบาศก์ เมตร และมีการเทคอนกรีตเพื่อป้องกันการซึมลงดิน สำหรับรองรับ น้ำทิ้งในกรณีคุณภาพน้ำทิ้งมีค่าไม่อยู่ในเกณฑ์มาตรฐานกำหนด	-	- รูปที่ 7 บ่อ Emergency Pond
- ติดตั้งเครื่องเติมอากาศในบ่อพักน้ำทิ้งสุดท้าย (Holding pond) ขนาด 26,000 ลูกบาศก์เมตร เพื่อช่วยเพิ่มปริมาณออกซิเจนละลายน้ำก่อนทำการ ระบายน้ำทิ้งลงสู่แม่น้ำท่าจีน	- Holding pond	- นิคมฯ ติดตั้งเครื่องเติมอากาศในบ่อพักน้ำทิ้งสุดท้าย (Holding pond) ขนาด 26,000 ลูกบาศก์เมตร เพื่อช่วยเพิ่มปริมาณ ออกซิเจนในน้ำก่อนระบายน้ำลงสู่แม่น้ำท่าจีนต่อไป	-	- รูปที่ 2 ระบบบำบัด น้ำเสียส่วนกลางของ นิคมฯ
- จัดให้มีเจ้าหน้าที่ควบคุมระบบบำบัดน้ำเสียส่วนกลาง ทางชีวภาพ	- ระบบบำบัดน้ำเสีย	- นิคมฯ มอบหมายให้บริษัท โกลบอล ยูทิลิตี้ เซอร์วิส จำกัด เป็น ผู้ดูแลระบบบำบัดน้ำเสียส่วนกลางฯและมีเจ้าหน้าที่ผู้ควบคุมระบบ บำบัดน้ำเสียที่ขึ้นทะเบียนกับกรมโรงงานอุตสาหกรรมอนุญาตเป็น ผู้ดูแลควบคุมและปฏิบัติงานที่ศูนย์ปฏิบัติการระบบบำบัดน้ำเสีย ส่วนกลางทางชีวภาพของนิคมฯ (วันที่ 8 ตุลาคม 2565 หมดอายุ วันที่ 8 ตุลาคม 2568)	-	- ภาคผนวก 12ข

ตารางที่ 2.2-1 (ต่อ) มาตรการป้องกันและแก้ไขผลกระทบสิ่งแวดล้อม (ระยะดำเนินการ) โครงการนิคมอุตสาหกรรมสมุทรสาคร (ส่วนขยาย ครั้งที่ 2)  
ของการนิคมอุตสาหกรรมแห่งประเทศไทย ระหว่างเดือนมกราคม-มิถุนายน 2567

มาตรการป้องกัน และแก้ไขผลกระทบสิ่งแวดล้อม	สถานที่ดำเนินการ	ผลการปฏิบัติตามมาตรการฯ	ปัญหา อุปสรรค ที่ไม่สามารถปฏิบัติ ตามมาตรการและ แนวทางแก้ไข	หลักฐานและ เอกสารอ้างอิง
<b>3. คุณค่าการใช้ประโยชน์ของมนุษย์</b> <b>3.1 การใช้ประโยชน์ที่ดิน</b> - แจ้งข้อมูลเกี่ยวกับผังแม่บทโครงการของนิคมฯ กับ สำนักงานโยธาธิการและผังเมืองจังหวัดสมุทรสาคร	- โดยรอบพื้นที่โครงการ	- นิคมฯ ประสานงานกับหน่วยงานราชการที่เกี่ยวข้อง เพื่อจัดรูปแบบเมืองที่เกิดขึ้นใหม่ให้สอดคล้องกับผังเมือง และแผนพัฒนาของจังหวัด	-	-
- ให้อนุรักษ์และคงสภาพเดิมของพื้นที่สาธารณะประโยชน์ 65 ไร่ (พื้นที่ของกรมธนารักษ์) ภายในพื้นที่โครงการทำการ ปลูกต้นไม้โตเร็วตลอดแนวรั้วของโครงการที่ติดกับที่ดิน สาธารณะประโยชน์ พร้อมทั้งติดตั้งป้ายประชาสัมพันธ์ให้ โรงงานรับทราบว่ามีพื้นที่สาธารณะประโยชน์เป็นพื้นที่ของ กรมธนารักษ์ และห้ามนำขยะมาทิ้ง	- พื้นที่สาธารณะประโยชน์	- นิคมฯ อนุรักษ์และคงสภาพเดิมของพื้นที่สาธารณะ ประโยชน์จำนวน 65 ไร่ (พื้นที่ของกรมธนารักษ์) ภายใน พื้นที่โครงการ รวมทั้งจัดให้มีพื้นที่สีเขียวเพิ่มเติมโดยการ ปลูกต้นไม้ตามแนวรั้วและ/หรือเขตพื้นที่ พร้อมทั้งติดตั้ง ป้ายประชาสัมพันธ์ให้โรงงานเป็นพื้นที่ของกรมธนารักษ์ และห้ามนำขยะมาทิ้ง	-	- รูปที่ 8 บริเวณพื้นที่ สาธารณะประโยชน์ 65 ไร่



ตารางที่ 2.2-1 (ต่อ) มาตรการป้องกันและแก้ไขผลกระทบสิ่งแวดล้อม (ระยะดำเนินการ) โครงการนิคมอุตสาหกรรมสมุทรสาคร (ส่วนขยาย ครั้งที่ 2)  
ของการนิคมอุตสาหกรรมแห่งประเทศไทย ระหว่างเดือนมกราคม-มิถุนายน 2567

มาตรการป้องกัน และแก้ไขผลกระทบสิ่งแวดล้อม	สถานที่ดำเนินการ	ผลการปฏิบัติตามมาตรการฯ	ปัญหา อุปสรรค ที่ไม่สามารถปฏิบัติ ตามมาตรการและ แนวทางแก้ไข	หลักฐานและ เอกสารอ้างอิง
<b>3.2 การใช้น้ำ</b> - นิคมฯ ใช้น้ำใต้ดินเป็นน้ำสำรองกรณีการประปาส่วนภูมิภาค ไม่สามารถจ่ายน้ำให้นิคมฯ ได้อย่างเพียงพอเท่านั้น	- ภายในพื้นที่โครงการ	- นิคมฯ รับน้ำจากการประปาส่วนภูมิภาคจังหวัดสมุทรสาคร สามารถจ่ายน้ำประปาให้กับนิคมฯ ได้อย่างเพียงพอและทาง นิคมฯ มีการสำรองน้ำไว้ที่ถังพักน้ำภายในพื้นที่นิคมฯ ไว้อย่าง เพียงพอ หากเกิดเหตุฉุกเฉินกรณีการประปาส่วนภูมิภาค ไม่สามารถจ่ายน้ำให้กับทางนิคมฯ ได้	-	- รูปที่ 9 ถังพักน้ำ สำรอง
- กำหนดให้โรงงานรายโรงในนิคมฯ ต้องมีที่เก็บสำรองน้ำใช้ ภายในโรงงานที่มีความจุเพียงพอต่อการใช้น้ำอย่างน้อย 1 วัน ตามประกาศการนิคมอุตสาหกรรมแห่งประเทศไทยที่ 103/2556	- โรงงานภายในพื้นที่ โครงการ	- ทางนิคมฯ แจ้งให้โรงงานรายโรงในนิคมฯ ต้องจัดเตรียมถัง เก็บสำรองน้ำใช้ภายในโรงงานที่มีความจุเพียงพอต่อการใช้น้ำ อย่างน้อย 1 วัน ตามประกาศการนิคมอุตสาหกรรมแห่ง ประเทศไทย ที่ 103/2556	-	- ภาพผนวก 13ข

**ตารางที่ 2.2-1 (ต่อ) มาตรการป้องกันและแก้ไขผลกระทบสิ่งแวดล้อม (ระยะดำเนินการ) โครงการนิคมอุตสาหกรรมสมุทรสาคร (ส่วนขยาย ครั้งที่ 2)**  
ของการนิคมอุตสาหกรรมแห่งประเทศไทย ระหว่างเดือนมกราคม-มิถุนายน 2567

มาตรการป้องกัน และแก้ไขผลกระทบสิ่งแวดล้อม	สถานที่ดำเนินการ	ผลการปฏิบัติตามมาตรการฯ	ปัญหา อุปสรรค ที่ไม่สามารถปฏิบัติ ตามมาตรการและ แนวทางแก้ไข	หลักฐานและ เอกสารอ้างอิง
<b>3.2 การใช้น้ำ (ต่อ)</b> - กำหนดให้โรงงานส่วนขยาย ครั้งที่ 2 ทั้ง 4 แห่ง ต้องจัดให้มีถังสำรองน้ำใช้ภายในโครงการที่มีความจุเพียงพอต่อการสำรองไม่น้อยกว่า 1 วัน ดังนี้ <ul style="list-style-type: none"> <li>● บริษัท สยามอินเตอร์ลคอกเทค จำกัด ต้องมีถังสำรองน้ำใช้ ความจุไม่น้อยกว่า 80 ลูกบาศก์เมตร</li> <li>● บริษัท เอ็น เอส แอล อุตสาหกรรม จำกัด ต้องมีถังสำรองน้ำใช้ ความจุไม่น้อยกว่า 305 ลูกบาศก์เมตร</li> <li>● บริษัท รอยัลสตีล อินดัสตรี จำกัด ต้องมีถังสำรองน้ำใช้ ความจุไม่น้อยกว่า 165 ลูกบาศก์เมตร</li> <li>● บริษัท สตาร์มาร์คแมนูแฟคเจอร์ริง จำกัด ต้องมีถังสำรองน้ำใช้ ความจุไม่น้อยกว่า 70 ลูกบาศก์เมตร</li> </ul>	- โรงงานในส่วนขยาย ครั้งที่ 2	- นิคมฯ แจ้งข้อกำหนดให้โรงงานในพื้นที่โครงการ ส่วนขยาย ครั้งที่ 2 ทั้ง 4 แห่ง ให้มีถังสำรองน้ำใช้ไว้ในโรงงานที่มีความจุ เพียงพอต่อการสำรองน้ำไว้ใช้ไม่น้อยกว่า 1 วัน ตามมาตรการ กำหนด ซึ่งทางโรงงานรับทราบพร้อมปฏิบัติตามข้อกำหนด แต่อย่างไรก็ตามทางนิคมฯ มีถังพักน้ำสำรองไว้ใช้ในพื้นที่นิคมฯ และเพียงพอต่อการใช้งาน กรณีเกิดเหตุฉุกเฉินน้ำประปาไม่ไหล	-	- รูปที่ 9 ถังพักน้ำ สำรอง

**ตารางที่ 2.2-1 (ต่อ) มาตรการป้องกันและแก้ไขผลกระทบสิ่งแวดล้อม (ระยะดำเนินการ) โครงการนิคมอุตสาหกรรมสมุทรสาคร (ส่วนขยาย ครั้งที่ 2)**  
**ของการนิคมอุตสาหกรรมแห่งประเทศไทย ระหว่างเดือนมกราคม-มิถุนายน 2567**

มาตรการป้องกัน และแก้ไขผลกระทบสิ่งแวดล้อม	สถานที่ดำเนินการ	ผลการปฏิบัติตามมาตรการฯ	ปัญหา อุปสรรค ที่ไม่สามารถปฏิบัติ ตามมาตรการและ แนวทางแก้ไข	หลักฐานและ เอกสารอ้างอิง
<b>3.3 การระบายน้ำ</b> - กำหนดแผนการบำรุงรักษาระบบระบายน้ำ และขุดลอกตะกอนในรางหรือท่อระบายน้ำในพื้นที่นิคมฯ อย่างน้อยปีละ 1 ครั้ง หรือตามความเหมาะสม	- ภายในพื้นที่โครงการ	- นิคมฯ ได้มอบหมายให้บริษัท โกลบอล ยูทิลิตี้ เซอร์วิส จำกัดเป็นผู้รับผิดชอบในการดูแลบำรุงรักษาระบบระบายน้ำ และทำการขุดลอกตะกอนในรางระบายน้ำในพื้นที่นิคมฯ ตามแผนการดำเนินงานอย่างน้อยปีละ 1 ครั้ง หรือตามความเหมาะสม และรายงานให้กับทางนิคมฯ ทราบทุกครั้ง	-	- รูปที่ 3 รางระบายน้ำฝน - ภาพผนวก 14ข
- กำหนดให้โรงงานแยกระบบน้ำเสียออกจากระบบระบายน้ำฝนโดยเด็ดขาด และต้องป้องกันไม่ให้น้ำเสียไหลลงสู่ระบบระบายน้ำฝนของนิคมฯ หรือแหล่งน้ำสาธารณะโดยเด็ดขาด	- ภายในพื้นที่โครงการ	- นิคมฯ กำหนดให้โรงงานทุกโรงแยกระบบน้ำเสียออกจากระบบระบายน้ำฝนโดยเด็ดขาด โดยน้ำเสียจากโรงงานต้องระบายลงสู่บ่อกักน้ำทิ้ง Inspection Manhole ป้องกันไม่ให้น้ำเสียไหลลงสู่ระบบระบายน้ำฝนของนิคมฯ และแหล่งน้ำสาธารณะโดยเด็ดขาด ส่วนน้ำฝนปล่อยลงสู่รางระบายน้ำของทางนิคมฯ	-	- รูปที่ 3 รางระบายน้ำฝน - รูปที่ 4 บ่อกักน้ำฝนในพื้นที่โครงการ - รูปที่ 5 บ่อตรวจสอบคุณภาพน้ำทิ้งฯ

**ตารางที่ 2.1-1 (ต่อ) มาตรการป้องกันและแก้ไขผลกระทบสิ่งแวดล้อม (ระยะดำเนินการ) โครงการนิคมอุตสาหกรรมสมุทรสาคร (ส่วนขยาย ครั้งที่ 2)**  
ของการนิคมอุตสาหกรรมแห่งประเทศไทย ระหว่างเดือนมกราคม-มิถุนายน 2567

มาตรการป้องกัน และแก้ไขผลกระทบสิ่งแวดล้อม	สถานที่ดำเนินการ	ผลการปฏิบัติตามมาตรการฯ	ปัญหา อุปสรรค ที่ไม่สามารถปฏิบัติ ตามมาตรการและ แนวทางแก้ไข	หลักฐานและ เอกสารอ้างอิง																																				
<div>3.3 การระบายน้ำ (ต่อ)</div> <div>- จัดให้มีบ่อหน่วงน้ำฝนจำนวน 8 บ่อ มีความจุและอัตราการระบายน้ำออกนอกโครงการดังนี้</div> <table><tr><th>บ่อหน่วงน้ำฝนที่</th><th>ความจุ (ลบ.ม.)</th><th>แหล่งรองรับ</th><th>อัตราการระบาย (ลบ.ม./วินาที)</th></tr><tr><td>1</td><td>12,800</td><td>คลองปักกนก</td><td>0.83</td></tr><tr><td>2</td><td>15,300</td><td>คลองปักกนก</td><td>0.83</td></tr><tr><td>3</td><td>10,000</td><td>คลองสวนชี</td><td>1.25</td></tr><tr><td>4</td><td>10,000</td><td>คลองสิบสองซ่ง</td><td>0.83</td></tr><tr><td>5</td><td>17,750</td><td>คลองสิบสองซ่ง</td><td>0.42</td></tr><tr><td>6</td><td>5,700</td><td>คลองสวนชี</td><td>0.63</td></tr><tr><td>7</td><td>3,300</td><td>คลองสวนชี</td><td>0.63</td></tr><tr><td>8</td><td>23,000</td><td>คลองสวนชี</td><td>0.63</td></tr></table>	บ่อหน่วงน้ำฝนที่	ความจุ (ลบ.ม.)	แหล่งรองรับ	อัตราการระบาย (ลบ.ม./วินาที)	1	12,800	คลองปักกนก	0.83	2	15,300	คลองปักกนก	0.83	3	10,000	คลองสวนชี	1.25	4	10,000	คลองสิบสองซ่ง	0.83	5	17,750	คลองสิบสองซ่ง	0.42	6	5,700	คลองสวนชี	0.63	7	3,300	คลองสวนชี	0.63	8	23,000	คลองสวนชี	0.63	- ภายในพื้นที่โครงการ	<div>- นิคมฯ มีบ่อหน่วงน้ำฝนในพื้นที่โครงการส่วนเดิมจำนวน 5 บ่อ ปัจจุบัน (มกราคม-มิถุนายน 2567) มีปริมาณน้ำในบ่อหน่วงน้ำฝนในนิคมฯ ส่วนโครงการเดิม ดังนี้</div> <div>• บ่อหน่วงน้ำฝนที่ 1 มีปริมาณน้ำในบ่อ 6,400 ลบ.ม. อัตราการระบาย 0.83 ลบ.ม/วินาที</div> <div>• บ่อหน่วงน้ำฝนที่ 2 มีปริมาณน้ำในบ่อ 7,650 ลบ.ม. อัตราการระบาย 0.83 ลบ.ม/วินาที</div> <div>• บ่อหน่วงน้ำฝนที่ 3 มีปริมาณน้ำในบ่อ 5,000 ลบ.ม. อัตราการระบาย 1.25 ลบ.ม/วินาที</div> <div>• บ่อหน่วงน้ำฝนที่ 4 มีปริมาณน้ำในบ่อ 5,000 ลบ.ม. อัตราการระบาย 0.83 ลบ.ม/วินาที</div> <div>• บ่อหน่วงน้ำฝนที่ 5 มีปริมาณน้ำในบ่อ 8,875 ลบ.ม. อัตราการระบาย 0.42 ลบ.ม/วินาที</div> <div>สำหรับบ่อหน่วงน้ำฝน บ่อ 6, 7, 8 อยู่ในโครงการส่วนขยาย ครั้งที่ 1 ซึ่งทางนิคมฯ ได้ยุติการปรับปรุงและพัฒนาพื้นที่โครงการตามประกาศราชกิจจานุเบกษา เมื่อวันที่ 25 พฤษภาคม 2566</div>	-	<div>- รูปที่ 4 บ่อพักน้ำฝนในพื้นที่โครงการ</div> <div>- ภาคนวก 1ก</div>
บ่อหน่วงน้ำฝนที่	ความจุ (ลบ.ม.)	แหล่งรองรับ	อัตราการระบาย (ลบ.ม./วินาที)																																					
1	12,800	คลองปักกนก	0.83																																					
2	15,300	คลองปักกนก	0.83																																					
3	10,000	คลองสวนชี	1.25																																					
4	10,000	คลองสิบสองซ่ง	0.83																																					
5	17,750	คลองสิบสองซ่ง	0.42																																					
6	5,700	คลองสวนชี	0.63																																					
7	3,300	คลองสวนชี	0.63																																					
8	23,000	คลองสวนชี	0.63																																					

**ตารางที่ 2.2-1 (ต่อ) มาตรการป้องกันและแก้ไขผลกระทบสิ่งแวดล้อม (ระยะดำเนินการ) โครงการนิคมอุตสาหกรรมสมุทรสาคร (ส่วนขยาย ครั้งที่ 2)**  
ของการนิคมอุตสาหกรรมแห่งประเทศไทย ระหว่างเดือนมกราคม-มิถุนายน 2567

มาตรการป้องกัน และแก้ไขผลกระทบสิ่งแวดล้อม	สถานที่ดำเนินการ	ผลการปฏิบัติตามมาตรการฯ	ปัญหา อุปสรรค ที่ไม่สามารถปฏิบัติ ตามมาตรการและ แนวทางแก้ไข	หลักฐานและ เอกสารอ้างอิง
<b>3.3 การระบายน้ำ (ต่อ)</b> - จัดสร้างพนังหรือคันดินกั้นน้ำรอบนิคมฯ และระบบระบายน้ำออกจากนิคมฯ โดยดำเนินการให้เป็นไปตามหลักเกณฑ์ประกาศของ กบอ.	- ภายในพื้นที่โครงการ	- นิคมฯ ได้ทำการก่อสร้างพนังหรือเขื่อนคันดินกั้นน้ำเป็นแนวเขื่อนป้องกันน้ำท่วมและระบบระบายน้ำรอบพื้นที่นิคมฯ เสร็จเรียบร้อยแล้วโดยดำเนินการตามหลักเกณฑ์ประกาศของการนิคมอุตสาหกรรมแห่งประเทศไทยกำหนด	-	- รูปที่ 10 แนวเขื่อนคันดินป้องกันน้ำท่วมของนิคมฯ
- ดูแลมิให้การสูบน้ำออกจากนิคมฯ ส่งผลต่อการกัดเซาะตลิ่งของคลองปึกนก คลองสิบสองซ่ง และคลองสวนซีตามลำดับ	- ภายในพื้นที่โครงการ	- นิคมฯ ได้แจ้งข้อกำหนดในมาตรการให้ บริษัท โกลบอลยูทิลิตี้ เซอร์วิส จำกัด ให้รับทราบถึงข้อปฏิบัติในการสูบน้ำและการระบายน้ำออกจากนิคมฯ โดยระมัดระวังไม่ให้ส่งผลกระทบต่อ การกัดเซาะตลิ่งของคลองปึกนก คลองสิบสองซ่ง และคลองสวนซี โดยเด็ดขาด ตามมาตรการกำหนด	-	-

**ตารางที่ 2.2-1 (ต่อ) มาตรการป้องกันและแก้ไขผลกระทบสิ่งแวดล้อม (ระยะดำเนินการ) โครงการนิคมอุตสาหกรรมสมุทรสาคร (ส่วนขยาย ครั้งที่ 2)**  
ของการนิคมอุตสาหกรรมแห่งประเทศไทย ระหว่างเดือนมกราคม-มิถุนายน 2567

มาตรการป้องกัน และแก้ไขผลกระทบสิ่งแวดล้อม	สถานที่ดำเนินการ	ผลการปฏิบัติตามมาตรการฯ	ปัญหา อุปสรรค ที่ไม่สามารถปฏิบัติ ตามมาตรการและ แนวทางแก้ไข	หลักฐานและ เอกสารอ้างอิง
<b>3.3 การระบายน้ำ (ต่อ)</b> - ทำการติดตั้งบรรทัดวัดความสูงของระดับน้ำในคลองปึกนก คลองสวนซี และคลองสิบสองซึ่งพร้อมทั้งควบคุมการระบายน้ำฝน ดังนี้ ● ควบคุมอัตราการระบายน้ำฝนจากบ่อหน่วยน้ำฝนที่ 1 และ 2 ลงสู่คลองปึกนก (ความลึกเฉลี่ย 1 เมตร) รวมไม่เกินกว่า 1.66 ลูกบาศก์เมตร/วินาที และทำการระบายน้ำเมื่อระดับน้ำในคลองต่ำกว่า 0.7 เมตร เท่านั้น ● ควบคุมอัตราการระบายน้ำฝนจากบ่อหน่วยน้ำฝนที่ 3 และ 6-8 ลงสู่คลองสวนซี (ความลึกเฉลี่ย 1.5 เมตร) รวมไม่เกินกว่า 3.14 ลูกบาศก์เมตร/วินาที และทำการระบายน้ำเมื่อระดับน้ำในคลองต่ำกว่า 0.5 เมตร เท่านั้น ● ควบคุมอัตราการระบายน้ำฝนจากบ่อหน่วยน้ำฝนที่ 4 และ 5 ลงสู่คลองสิบสองซึ่ง (ความลึกเฉลี่ย 1.2 เมตร) รวมไม่เกินกว่า 1.25 ลูกบาศก์เมตร/วินาที และทำการระบายน้ำเมื่อระดับน้ำในคลองต่ำกว่า 0.8 เมตร เท่านั้น	- คลองปึกนก คลองสวนซี และคลองสิบสองซึ่ง	- ทางนิคมฯ ได้ทำการก่อสร้างผนังหรือเขื่อนคันดินกันเป็นแนวเขื่อนป้องกันน้ำท่วมรอบพื้นที่นิคมฯ และดำเนินการติดตั้งบรรทัดวัดความสูงของระดับน้ำในคลองปึกนก คลองสวนซีและคลองสิบสองซึ่ง พร้อมทั้งให้บริษัท โกลบอล ยูทิลิตี้ เซอร์วิส จำกัด ทำการควบคุมการระบายน้ำฝนลงสู่คลองต่างๆ รอบพื้นที่นิคมฯ ตามข้อกำหนดในมาตรการ	-	- รูปที่ 10 แนวเขื่อนคันดินป้องกันน้ำท่วมของนิคมฯ

ตารางที่ 2.2-1 (ต่อ) มาตรการป้องกันและแก้ไขผลกระทบสิ่งแวดล้อม (ระยะดำเนินการ) โครงการนิคมอุตสาหกรรมสมุทรสาคร (ส่วนขยาย ครั้งที่ 2) ของการนิคมอุตสาหกรรมแห่งประเทศไทย ระหว่างเดือนมกราคม-มิถุนายน 2567

มาตรการป้องกัน และแก้ไขผลกระทบสิ่งแวดล้อม	สถานที่ดำเนินการ	ผลการปฏิบัติตามมาตรการฯ	ปัญหา อุปสรรค ที่ไม่สามารถปฏิบัติ ตามมาตรการและ แนวทางแก้ไข	หลักฐานและ เอกสารอ้างอิง
<b>3.3 การระบายน้ำ (ต่อ)</b> - กำหนดให้โรงงานส่วนขยายครั้งที่ 2 ทั้ง 4 แห่งต้องมีบ่อหน่วงน้ำฝนที่ตกในพื้นที่โครงการในเวลา 3 ชั่วโมง ดังนี้ • บริษัท สยามอินเตอร์ลคอกเคจ จำกัด ต้องมีบ่อหน่วงน้ำฝน ความจุไม่น้อยกว่า 2,730 ลูกบาศก์เมตร • บริษัท เอ็น เอส แอล อุตสาหกรรม จำกัด ต้องมีบ่อหน่วงน้ำฝน ความจุไม่น้อยกว่า 5,310 ลูกบาศก์เมตร • บริษัท รอยัลสตีล อินดัสตรี จำกัด ต้องมีบ่อหน่วงน้ำฝน ความจุไม่น้อยกว่า 2,870 ลูกบาศก์เมตร • บริษัท สตาร์มาร์คแมนูแฟคเจอร์ริง จำกัด ต้องมีบ่อหน่วงน้ำฝน ความจุไม่น้อยกว่า 4,870 ลูกบาศก์เมตร	- โรงงานส่วนขยาย ครั้งที่ 2	- นิคมฯ แจ้งข้อกำหนดให้โรงงานในส่วนขยาย ครั้งที่ 2 จำนวน 4 แห่ง ปฏิบัติตามข้อกำหนดต้องมีบ่อหน่วงน้ำฝนความจุตามข้อกำหนดในมาตรการและสามารถ หน่วงน้ำฝนได้ 3 ชั่วโมง ตามมาตรการกำหนด อย่างไรก็ตามทางนิคมฯ มีบ่อหน่วงน้ำฝนในพื้นที่นิคมฯ จำนวน 5 บ่อ เพื่อรองรับน้ำฝนจากโรงงานภายในพื้นที่นิคมฯ ปัจจุบัน (มกราคม-มิถุนายน 2567) มีความสามารถเพียงพอในการรองรับน้ำฝนที่เกิดขึ้นในโครงการ	-	-
- นิคมฯ ดำเนินการตามแนวทางป้องกันน้ำท่วมในพื้นที่นิคมฯ ให้เป็นไปตามหลักเกณฑ์การออกแบบระบบป้องกันน้ำท่วมของวิศวกรรมสถานแห่งประเทศไทย	- ภายในพื้นที่โครงการ	- นิคมฯ ยึดถือปฏิบัติตามแนวทางการป้องกันน้ำท่วมของนิคมฯ ให้เป็นไปตามหลักเกณฑ์การออกแบบระบบป้องกันน้ำท่วมของทางวิศวกรรมสถานแห่งประเทศไทยและมีวิศวกรของนิคมฯ ตรวจสอบเป็นประจำ ปีละ 1 ครั้ง ก่อนเข้าฤดูฝน	-	- รูปที่ 10 แนวเขื่อนคันดินป้องกันน้ำท่วมของนิคมฯ

**ตารางที่ 2.2-1 (ต่อ) มาตรการป้องกันและแก้ไขผลกระทบสิ่งแวดล้อม (ระยะดำเนินการ) โครงการนิคมอุตสาหกรรมสมุทรสาคร (ส่วนขยาย ครั้งที่ 2)**  
ของการนิคมอุตสาหกรรมแห่งประเทศไทย ระหว่างเดือนมกราคม-มิถุนายน 2567

มาตรการป้องกัน และแก้ไขผลกระทบสิ่งแวดล้อม	สถานที่ดำเนินการ	ผลการปฏิบัติตามมาตรการฯ	ปัญหา อุปสรรค ที่ไม่สามารถปฏิบัติ ตามมาตรการและ แนวทางแก้ไข	หลักฐานและ เอกสารอ้างอิง
<b>3.4 การจัดการมูลฝอย และของเสีย</b> - กนอ. ต้องกำกับดูแลให้โรงงานในพื้นที่นิคมฯ กำจัดกากของเสียที่เป็นอันตราย ตามวิธีการที่กำหนดในประกาศกระทรวงอุตสาหกรรม เรื่องการกำจัดสิ่งปฏิกูลหรือวัสดุที่ไม่ใช้แล้ว พ.ศ. 2548 และกฎหมายอื่นๆ ที่เกี่ยวข้อง และแจ้งให้เจ้าของโรงงานรายงานปริมาณกากของเสีย วิธีการกำจัดสถานที่กำจัดต่อกรมโรงงานอุตสาหกรรม และกนอ.	- ภายในพื้นที่โครงการ	- นิคมฯ กำกับดูแลให้โรงงานแต่ละแห่งในพื้นที่นิคมฯ ปฏิบัติตามประกาศกระทรวงอุตสาหกรรม เรื่องการกำจัดสิ่งปฏิกูลหรือวัสดุที่ไม่ใช้แล้ว พ.ศ. 2566 และประกาศการนิคมอุตสาหกรรมแห่งประเทศไทย ที่ 79/2554 ซึ่งทางโรงงานเป็นผู้ดำเนินการจัดการกากของเสียอันตรายโดยขออนุญาตจากกรมโรงงานอุตสาหกรรม หรือสำนักงานอุตสาหกรรมจังหวัดโดยตรง	-	- รูปที่ 11 จุดตรวจรถขนกากอุตสาหกรรม - ภาคผนวก 15ข
- กากตะกอนจากระบบบำบัดน้ำเสียต้องดำเนินการส่งให้หน่วยงานที่ได้รับอนุญาตจากราชการรับไปกำจัด	- ระบบบำบัดน้ำเสีย	- นิคมฯ ให้บริษัท โกลบอล ยูทิลิตี้ เซอร์วิส จำกัด เป็นผู้รับผิดชอบดำเนินการจัดการกากตะกอนจากระบบบำบัดน้ำเสีย โดยให้บริษัท เอส.อาร์. ครีเอท แอนด์ เซอร์วิส จำกัด ที่ได้รับอนุญาตจากหน่วยงานราชการเข้ามาเก็บขนและนำไปฝังกลบยังพื้นที่ของ อบต. คลองมะเดื่อ	-	- ภาคผนวก 16ข
- ขยะจากบ้านพักและสำนักงานส่งให้หน่วยงานที่ได้รับอนุญาตจากราชการรับไปกำจัด	- ภายในพื้นที่โครงการ	- ขยะที่เกิดขึ้นจากบ้านพักและสำนักงาน นิคมฯ จะทำการรวบรวมและติดต่อประสานงานให้ อบต. ท่าทราย และอบต. บางกระเจ้า เข้ามาดำเนินการจัดเก็บ โดยไม่ให้เหลือขยะตกค้างในแต่ละวัน	-	-



**ตารางที่ 2.2-1 (ต่อ) มาตรการป้องกันและแก้ไขผลกระทบสิ่งแวดล้อม (ระยะดำเนินการ) โครงการนิคมอุตสาหกรรมสมุทรสาคร (ส่วนขยาย ครั้งที่ 2) ของการนิคมอุตสาหกรรมแห่งประเทศไทย ระหว่างเดือนมกราคม-มิถุนายน 2567**

มาตรการป้องกัน และแก้ไขผลกระทบสิ่งแวดล้อม	สถานที่ดำเนินการ	ผลการปฏิบัติตามมาตรการฯ	ปัญหา อุปสรรค ที่ไม่สามารถปฏิบัติ ตามมาตรการและ แนวทางแก้ไข	หลักฐานและ เอกสารอ้างอิง
<b>3.5 การคมนาคมขนส่ง</b> - จำกัดความเร็วของยานพาหนะภายในนิคมฯ ไม่เกิน 50 กม. /ชม.	- พื้นที่โครงการและ ถนนสาธารณะภายนอก	- นิคมฯ ติดตั้งป้ายควบคุมความเร็วตามตำแหน่งต่าง ๆ ภายในนิคมฯ และกำหนดควบคุมความเร็วภายในนิคมฯ ไม่ให้เกิน 50 กม./ชม.	-	- รูปที่ 12 ป้ายเตือน จราจร และ ความ ปลอดภัยในการขับขี่ฯ
- ซ่อมแซมถนน และป้ายเครื่องหมายจราจรที่ชำรุด เสียหายให้อยู่ในสภาพสมบูรณ์	- ภายในพื้นที่โครงการ	- นิคมฯ ให้บริษัท โกลบอล ยูทิลิตี้ เซอร์วิส จำกัด เป็นผู้ดูแล ตรวจสอบ ซ่อมแซมและปรับปรุงถนน รวมถึงป้ายเครื่องหมาย จราจรต่างๆ หากมีการชำรุดเสียหายจะทำการซ่อมแซมและ ปรับปรุงทันที ตามแผนงานบำรุงรักษาอุปกรณ์หรือเครื่องจักรต่างๆ	-	- รูปที่ 12 ป้ายเตือน จราจร และ ความ ปลอดภัยในการขับขี่ - ภาคผนวก 17ข
- ร่วมมือกับโรงงานในพื้นที่นิคมฯ กวดขันพนักงาน ขับรถใช้ความระมัดระวังและปฏิบัติตามกฎจราจร อย่างเคร่งครัด	- ภายในพื้นที่โครงการ	- นิคมฯ ติดตั้งป้ายเตือนด้านการจราจรต่างๆ ไว้ภายในพื้นที่ โครงการ พร้อมทั้งติดป้ายณรงค์ขอความร่วมมือโรงงานในพื้นที่ นิคมฯ กวดขันพนักงานขับรถใช้ความระมัดระวังและปฏิบัติตามกฎ จราจรอย่างเคร่งครัด	-	- รูปที่ 12 ป้ายเตือน จราจร และ ความ ปลอดภัยในการขับขี่
- จัดให้มีเจ้าหน้าที่คอยอำนวยความสะดวกและ จัดระเบียบการจราจรบริเวณทางเข้า-ออกจากพื้นที่ นิคมฯ	- ภายในพื้นที่โครงการ	- นิคมฯ มีเจ้าหน้าที่อำนวยความสะดวกและจัดระเบียบการจราจร บริเวณทางเข้า-ออกพื้นที่นิคมฯ	-	- รูปที่ 13 เจ้าหน้าที่ อำนวยความสะดวก บริเวณทางเข้า-ออก พื้นที่นิคมฯ

**ตารางที่ 2.2-1 (ต่อ) มาตรการป้องกันและแก้ไขผลกระทบสิ่งแวดล้อม (ระยะดำเนินการ) โครงการนิคมอุตสาหกรรมสมุทรสาคร (ส่วนขยาย ครั้งที่ 2)**  
ของการนิคมอุตสาหกรรมแห่งประเทศไทย ระหว่างเดือนมกราคม-มิถุนายน 2567

มาตรการป้องกัน และแก้ไขผลกระทบสิ่งแวดล้อม	สถานที่ดำเนินการ	ผลการปฏิบัติตามมาตรการฯ	ปัญหา อุปสรรค ที่ไม่สามารถปฏิบัติ ตามมาตรการและ แนวทางแก้ไข	หลักฐานและ เอกสารอ้างอิง
<b>4. คุณค่าต่อคุณภาพชีวิต</b> <b>4.1 อาชีวอนามัยและความปลอดภัย</b> - ฝึกอบรมพนักงานรักษาความปลอดภัยของนิคมฯ ให้มีความรู้ความเข้าใจเกี่ยวกับอุปกรณ์รักษาความปลอดภัย เช่น อุปกรณ์ดับเพลิง เป็นต้น	- ภายในพื้นที่โครงการ	- นิคมฯ ได้ทำการฝึกอบรมให้กับพนักงานรักษาความปลอดภัยและพนักงานทุกคนในนิคมฯ ให้มีความรู้ความเข้าใจเกี่ยวกับการใช้อุปกรณ์รักษาความปลอดภัยต่างๆ เช่น อุปกรณ์ดับเพลิง เป็นต้น โดยนิคมฯ ทำการฝึกอบรมและซ้อมแผนฉุกเฉิน ประจำปี 2567 เมื่อวันที่ 20-21 มิถุนายน 2567	-	- รูปที่ 14 การฝึกซ้อมแผนฉุกเฉินฯ - ภาพผนวก 18ข
- จัดให้มีมาตรการด้านความปลอดภัยและแผนฉุกเฉิน กรณีเกิดอุบัติเหตุหรือเกิดเพลิงไหม้เพื่อใช้เป็นแนวทางปฏิบัติสำหรับโรงงานต่าง ๆ ในการประสานงานด้านความช่วยเหลือระหว่างโรงงานในนิคมฯ และหน่วยงานภายนอกที่อยู่ในพื้นที่ศึกษา	- ภายในพื้นที่โครงการ	- นิคมฯ มีมาตรการด้านความปลอดภัยและมีการฝึกซ้อมแผนฉุกเฉินในกรณีหากเกิดอุบัติเหตุหรือเกิดเพลิงไหม้ไว้เป็นแนวทางปฏิบัติสำหรับโรงงานต่างๆ และทางนิคมฯ ได้ทำการประสานงานขอความช่วยเหลือระหว่างโรงงานในนิคมฯ และหน่วยงานที่อยู่ภายนอกพื้นที่นิคมฯ	-	- รูปที่ 15 อุปกรณ์และระบบดับเพลิงภายในนิคมฯ

ตารางที่ 2.2-1 (ต่อ) มาตรการป้องกันและแก้ไขผลกระทบสิ่งแวดล้อม (ระยะดำเนินการ) โครงการนิคมอุตสาหกรรมสมุทรสาคร (ส่วนขยาย ครั้งที่ 2)  
ของการนิคมอุตสาหกรรมแห่งประเทศไทย ระหว่างเดือนมกราคม-มิถุนายน 2567

มาตรการป้องกัน และแก้ไขผลกระทบสิ่งแวดล้อม	สถานที่ดำเนินการ	ผลการปฏิบัติตามมาตรการฯ	ปัญหา อุปสรรค ที่ไม่สามารถปฏิบัติ ตามมาตรการและ แนวทางแก้ไข	หลักฐานและ เอกสารอ้างอิง
<b>4. คุณค่าต่อคุณภาพชีวิต</b> <b>4.1 อาชีวอนามัยและความปลอดภัย (ต่อ)</b> - จัดฝึกอบรมป้องกันอัคคีภัย และการฝึกซ้อมรับเหตุฉุกเฉิน แก่พนักงานที่รับผิดชอบและเกี่ยวข้องของแต่ละโรงงานอย่างน้อยปีละ 1 ครั้ง	- ภายในพื้นที่โครงการ	- ทางนิคมฯ ได้ทำการฝึกอบรมการป้องกันอัคคีภัยและฝึกซ้อมการรับเหตุฉุกเฉินให้กับพนักงานที่รับผิดชอบและผู้ที่เกี่ยวข้องของนิคมฯ ปีละ 1 ครั้ง ในปี 2567 ดำเนินการเมื่อวันที่ 20-21 มิถุนายน 2567 โดยดำเนินการฝึกซ้อมแผนฉุกเฉินร่วมกับ บริษัท โกลบอล ยูทิลิตี้ จำกัด และโรงงานภายในนิคมฯ บริษัท ยูบิส (เอเชีย) จำกัด (มหาชน) และบริษัท ยูบิส พรีเมเทค จำกัด และ อบต.ท่าทราย ,อบต.บางกระเจ้า ,ผู้ใหญ่บ้านหมู่ 2, โรงพยาบาลวิภารามและตำรวจภูธรอำเภอเมืองสมุทรสาคร อีกทั้งฝึกซ้อมร่วมกับเจ้าหน้าที่ของนิคมฯ เพื่อเตรียมความพร้อมกรณีเกิดเหตุฉุกเฉินขึ้นกับโรงงานภายในนิคมฯ	-	- รูปที่ 14 การฝึกซ้อมแผนฉุกเฉินฯ - ภาพผนวก 18ข
- ประสานงานกับสถานีตำรวจภูธรอำเภอเมืองสมุทรสาคร เพื่อร่วมสอดส่องดูแลตรวจเยี่ยมภายในนิคมฯ	- ภายในพื้นที่โครงการ	- นิคมฯ ประสานงานกับสถานีตำรวจภูธรอำเภอเมืองสมุทรสาคร ซึ่งมีป้อมตำรวจบริเวณด้านหน้านิคมฯ เพื่อร่วมสอดส่องดูแลตรวจเยี่ยมความปลอดภัยภายในนิคมฯ	-	- รูปที่ 16 ป้อมตำรวจบริเวณด้านหน้านิคมฯ

ตารางที่ 2.2-1 (ต่อ) มาตรการป้องกันและแก้ไขผลกระทบสิ่งแวดล้อม (ระยะดำเนินการ) โครงการนิคมอุตสาหกรรมสมุทรสาคร (ส่วนขยาย ครั้งที่ 2)  
ของการนิคมอุตสาหกรรมแห่งประเทศไทย ระหว่างเดือนมกราคม-มิถุนายน 2567

มาตรการป้องกัน และแก้ไขผลกระทบสิ่งแวดล้อม	สถานที่ดำเนินการ	ผลการปฏิบัติตามมาตรการฯ	ปัญหา อุปสรรค ที่ไม่สามารถปฏิบัติ ตามมาตรการและ แนวทางแก้ไข	หลักฐานและ เอกสารอ้างอิง
<b>4.1 อาชีวอนามัยและความปลอดภัย (ต่อ)</b> - จัดเตรียมรถยนต์พร้อมใช้งานและประสานงานกับโรงพยาบาลใกล้เคียง กรณีต้องส่งต่อผู้ประสบภัยในกรณีเกิดเหตุฉุกเฉิน	- ภายในพื้นที่โครงการ	- ทางนิคมฯ ได้ประสานงานกับโรงพยาบาลวิภาวดีสมุทรสาคร เพื่อส่งต่อผู้ป่วยกรณีเกิดอุบัติเหตุหรือเหตุฉุกเฉินต่างๆ ขึ้นภายในพื้นที่นิคมฯ ซึ่งสามารถขอความช่วยเหลือได้ทันที	-	-
- ติดตั้งกล้องวงจรปิดเพิ่มเติมภายในนิคมฯ บริเวณจุดเสี่ยงที่จะเกิดอันตราย เพื่อเป็นการเฝ้าระวังเหตุร้าย	- ภายในพื้นที่โครงการ	- นิคมฯ ได้ติดตั้งกล้องวงจรปิด (CCTV) ตามบริเวณจุดเสี่ยงที่อาจเกิดอันตรายโดยรอบพื้นที่นิคมฯ เพื่อเป็นการเฝ้าระวังเหตุร้ายต่างๆ โดยมีกล้องวงจรปิดที่ติดตั้งภายในนิคมฯ จำนวน 65 ตัว ติดตั้งบริเวณจุดที่เสี่ยงอันตราย ดังนี้ คือ บริเวณป้อมยามทางเข้า-ออกพื้นที่นิคม 4 ตัว บริเวณซอย 21 (ซอยสวนส้ม) จำนวน 2 ตัว บริเวณซอย 15 จำนวน 2 ตัว และบริเวณสะพานข้ามคลองสิบสองซ่ง จำนวน 2 ตัว และรอบนิคมฯ จำนวน 55 ตัว	-	- รูปที่ 17 กล้องวงจรปิดบริเวณพื้นที่เสี่ยงภายในนิคมฯ - ภาพผนวก 19ข

ตารางที่ 2.2-1 (ต่อ) มาตรการป้องกันและแก้ไขผลกระทบสิ่งแวดล้อม (ระยะดำเนินการ) โครงการนิคมอุตสาหกรรมสมุทรสาคร (ส่วนขยาย ครั้งที่ 2)  
ของการนิคมอุตสาหกรรมแห่งประเทศไทย ระหว่างเดือนมกราคม-มิถุนายน 2567

มาตรการป้องกัน และแก้ไขผลกระทบสิ่งแวดล้อม	สถานที่ดำเนินการ	ผลการปฏิบัติตามมาตรการฯ	ปัญหา อุปสรรค ที่ไม่สามารถปฏิบัติ ตามมาตรการและ แนวทางแก้ไข	หลักฐานและ เอกสารอ้างอิง
<b>5. สภาพเศรษฐกิจ-สังคม</b> - จัดให้มีแผนการประชาสัมพันธ์และแผนชุมชนสัมพันธ์โครงการกับชุมชนโดยรอบอย่างต่อเนื่อง โดยอาจจัดให้มีการเข้าเยี่ยมชมการปฏิบัติงานภายในพื้นที่โครงการตามความเหมาะสม	- ชุมชนโดยรอบโครงการ	- นิคมฯ มีการดำเนินงานประชาสัมพันธ์และแผนพัฒนาชุมชนสัมพันธ์ เพื่อดำเนินงานด้านชุมชนสัมพันธ์กับชุมชนโดยรอบอย่างต่อเนื่อง และจัดให้มีการเข้าเยี่ยมชมการปฏิบัติงานภายในพื้นที่โครงการ	-	- ภาคผนวก 20ข
- จัดให้มีแผนการดำเนินการตรวจสอบกรณีที่มีการร้องเรียนในเรื่องสิ่งแวดล้อม โดยจัดให้มีเจ้าหน้าที่หรือคณะกรรมการทำหน้าที่ในการตรวจสอบและแก้ไขปัญหาข้อร้องเรียนของชุมชน	- ภายในพื้นที่โครงการ	- นิคมฯ มีขั้นตอนการรับเรื่องร้องเรียนของนิคมฯ สำหรับระหว่างเดือนมกราคม-มิถุนายน 2567 ไม่พบเรื่องร้องเรียนจากการดำเนินงานของนิคมฯ แต่อย่างไร ในกรณีที่มีการร้องเรียนจะมีการแต่งตั้งคณะกรรมการฯ และเจ้าหน้าที่ที่เกี่ยวข้องเข้าร่วมทำการตรวจสอบและช่วยดำเนินการแก้ไขปัญหาดังกล่าวโดยเร็วที่สุด	-	- ภาคผนวก 2ข
- ส่งเสริมและประชาสัมพันธ์ให้โรงงานอุตสาหกรรมในนิคมฯ และพนักงานนำรถยนต์มาจดทะเบียนในจังหวัดสมุทรสาคร	- ภายในพื้นที่โครงการ	- นิคมฯ ประชาสัมพันธ์ให้โรงงานภายในนิคมฯ และพนักงานทราบเกี่ยวกับการนำรถยนต์มาจดทะเบียนในจังหวัดสมุทรสาคร	-	-

**ตารางที่ 2.2-1 (ต่อ) มาตรการป้องกันและแก้ไขผลกระทบสิ่งแวดล้อม (ระยะดำเนินการ) โครงการนิคมอุตสาหกรรมสมุทรสาคร (ส่วนขยาย ครั้งที่ 2)**  
**ของการนิคมอุตสาหกรรมแห่งประเทศไทย ระหว่างเดือนมกราคม-มิถุนายน 2567**

มาตรการป้องกัน และแก้ไขผลกระทบสิ่งแวดล้อม	สถานที่ดำเนินการ	ผลการปฏิบัติตามมาตรการฯ	ปัญหา อุปสรรค ที่ไม่สามารถปฏิบัติ ตามมาตรการและ แนวทางแก้ไข	หลักฐานและ เอกสารอ้างอิง
<b>5. สภาพเศรษฐกิจ-สังคม (ต่อ)</b> - ส่งเสริมและประชาสัมพันธ์ให้แรงงานในโรงงานอุตสาหกรรมในนิคมฯ ย้ายทะเบียนบ้านเข้าในพื้นที่ที่ตนเองอาศัยอยู่	- ภายในพื้นที่โครงการ	- นิคมฯ จะประสานงานกับผู้นำชุมชนและแรงงานจังหวัดในการจัดหาคนงานท้องถิ่นที่เหมาะสมตามความต้องการของแต่ละโรงงาน และจัดให้มีป้ายประกาศรับพนักงานไว้ภายในพื้นที่นิคมฯ รวมทั้งประชาสัมพันธ์ให้แรงงานในโรงงานอุตสาหกรรมในนิคมฯ ย้ายทะเบียนบ้านเข้าในพื้นที่ที่ตนเองอาศัยอยู่ในเขตจังหวัดสมุทรสาคร	-	-
- กำกับให้โรงงานเก็บรวบรวมข้อมูลแรงงานว่ามีการโยกย้ายถิ่นฐานมาจากพื้นที่ใด พร้อมสรุปจำนวนแรงงานให้กับนิคมฯ เก็บรวบรวมข้อมูลไว้ เพื่อนำส่งให้หน่วยงานที่เกี่ยวข้องสามารถวางแผนด้านประชากรที่เข้ามาอยู่ในพื้นที่ได้ทันสถานการณ์	- ภายในพื้นที่โครงการ	- นิคมฯ จะประสานงานให้โรงงานเก็บรวบรวมข้อมูลแรงงานในการโยกย้ายถิ่นฐานมาจากพื้นที่ใด โดยเก็บรวบรวมข้อมูล เพื่อนำส่งให้หน่วยงานที่เกี่ยวข้อง เพื่อนำข้อมูลไปวางแผนด้านประชากรต่อไป	-	-

**ตารางที่ 2.2-1 (ต่อ) มาตรการป้องกันและแก้ไขผลกระทบสิ่งแวดล้อม (ระยะดำเนินการ) โครงการนิคมอุตสาหกรรมสมุทรสาคร (ส่วนขยาย ครั้งที่ 2)**  
ของการนิคมอุตสาหกรรมแห่งประเทศไทย ระหว่างเดือนมกราคม-มิถุนายน 2567

มาตรการป้องกัน และแก้ไขผลกระทบสิ่งแวดล้อม	สถานที่ดำเนินการ	ผลการปฏิบัติตามมาตรการฯ	ปัญหา อุปสรรค ที่ไม่สามารถปฏิบัติ ตามมาตรการและ แนวทางแก้ไข	หลักฐานและ เอกสารอ้างอิง
<b>5. สภาพเศรษฐกิจ-สังคม (ต่อ)</b> - จัดให้มีคณะกรรมการติดตามตรวจสอบผลกระทบสิ่งแวดล้อม ประกอบด้วย ผู้แทนภาคประชาชน ผู้แทนภาคราชการ/ นักวิชาการในท้องถิ่น และผู้แทนจากโครงการ โดยมีสัดส่วนผู้แทนภาคประชาชนไม่น้อยกว่ากึ่งหนึ่งของกลุ่มตัวแทนทั้งหมด และให้มีการจัดประชุมติดตามผลการดำเนินงานเป็นประจำทุก 6 เดือน พร้อมอบรมส่งเสริมการให้ความรู้ด้านสิ่งแวดล้อม การติดตามตรวจสอบผลกระทบด้านสิ่งแวดล้อม รวมทั้งบทบาทหน้าที่ให้กับคณะกรรมการฯ อย่างน้อย 1 ครั้ง/ในรอบวาระในการได้รับเลือกเป็นกรรมการฯ แสดงองค์ประกอบและอำนาจหน้าที่ของคณะกรรมการฯ (ตามมาตรการกำหนด) ทั้งนี้การปรับปรุงการดำเนินงานดังกล่าวให้ยึดถือตามมติคณะกรรมการเสียงส่วนใหญ่ พร้อมให้เสนอต่อ สผ. รับทราบ	- ภายในพื้นที่โครงการ	- นิคมฯ มีการแต่งตั้งคณะกรรมการติดตามตรวจสอบผลกระทบสิ่งแวดล้อม ประกอบด้วย ผู้แทนภาคประชาชน ผู้แทนภาคราชการ/นักวิชาการในท้องถิ่น และผู้แทนจากนิคมฯ ซึ่งมีหน้าที่ตามมาตรการกำหนด และได้มีการจัดประชุมคณะกรรมการฯ ติดตามผลการดำเนินงานของนิคมฯ เป็นประจำทุก 6 เดือน พร้อมทั้งให้ความรู้ด้านสิ่งแวดล้อม ในปี 2567 ได้ดำเนินการจัดประชุมคณะกรรมการฯ ครั้งที่ 1 เมื่อวันที่ 27 มีนาคม 2567 เพื่อรายงานผลการดำเนินการด้านสิ่งแวดล้อมให้คณะกรรมการฯ ได้รับทราบ	-	- รูปที่ 18 การประชุมคณะกรรมการติดตามตรวจสอบผลกระทบสิ่งแวดล้อมฯ - ภาคผนวก 21ข
- กรณีโรงงานรับแรงงานข้ามชาติเข้ามาปฏิบัติงานในพื้นที่โครงการ ต้องดำเนินการขึ้นทะเบียนแรงงานตามกฎหมายว่าด้วยการขอรับใบอนุญาต การออกใบอนุญาต และการแจ้งการทำงานของ คนต่างด้าว หรือกฎหมายอื่นที่เกี่ยวข้อง	- ภายในพื้นที่โครงการ	- โรงงานในนิคมฯ ต้องดำเนินการขึ้นทะเบียนแรงงานข้ามชาติตามกฎหมายว่าด้วยการขอรับใบอนุญาต เข้าปฏิบัติงานและการออกใบอนุญาต รวมทั้งแจ้งการทำงานของ คนต่างด้าวให้ปฏิบัติตามกฎหมาย หรือกฎหมายอื่นที่เกี่ยวข้องอย่างเคร่งครัด	-	-

ตารางที่ 2.2-1 (ต่อ) มาตรการป้องกันและแก้ไขผลกระทบสิ่งแวดล้อม (ระยะดำเนินการ) โครงการนิคมอุตสาหกรรมสมุทรสาคร (ส่วนขยาย ครั้งที่ 2) ของการนิคมอุตสาหกรรมแห่งประเทศไทย ระหว่างเดือนมกราคม-มิถุนายน 2567

มาตรการป้องกัน และแก้ไขผลกระทบสิ่งแวดล้อม	สถานที่ดำเนินการ	ผลการปฏิบัติตามมาตรการฯ	ปัญหา อุปสรรค ที่ไม่สามารถปฏิบัติ ตามมาตรการและ แนวทางแก้ไข	หลักฐานและ เอกสารอ้างอิง
<p><b>6. สุนทรียภาพ</b></p> <ul style="list-style-type: none"> <li>- กำหนดให้มีพื้นที่สีเขียวกระจายอยู่ทั่วไปภายในพื้นที่นิคมฯ รวม 136.82 ไร่ หรือร้อยละ 7.72 ของพื้นที่โครงการทั้งหมดแบ่งการดำเนินงานออกเป็นส่วนต่างๆ ดังนี้ <ul style="list-style-type: none"> <li>● ปัจจุบันมีพื้นที่สีเขียว 96.68 ไร่ มีแนวกันชนโดยรอบโครงการกว้าง 6 และ 10 เมตร</li> <li>● โครงการส่วนขยาย ครั้งที่ 1 ขนาดพื้นที่ 232.5 ไร่ จัดให้มีพื้นที่สีเขียว 30.9 ไร่ และแนวกันชนโดยรอบโครงการกว้าง 10 เมตร ปลูกไม้ยืนต้น 3 แถว สลับฟันปลา เช่น ต้นสน ต้นประดู่ป่า ต้นโมก เป็นต้น โดยจะทำการปลูกต้นไม้ทันทีเมื่อนิคมฯ ได้รับการส่งมอบพื้นที่</li> <li>● โครงการส่วนขยาย ครั้งที่ 2 ขนาดพื้นที่ 83.71 ไร่ จัดให้มีพื้นที่สีเขียว 9.22 ไร่ และแนวกันชนโดยรอบโครงการกว้าง 10 เมตร ปลูกไม้ยืนต้น 3 แถว สลับฟันปลา เช่น ต้นสน ต้นประดู่ป่า ต้นโมก เป็นต้น โดยจะทำการปลูกต้นไม้ทันทีเมื่อนิคมฯ ได้รับการส่งมอบพื้นที่</li> </ul> </li> </ul>	- ภายในพื้นที่โครงการ	- นิคมฯ มีพื้นที่สีเขียวกระจายอยู่ทั่วไปภายในพื้นที่ประมาณ 68.0 ไร่ ในพื้นที่โครงการส่วนเดิม และโครงการส่วนขยาย ครั้งที่ 2 โดยรอบพื้นที่นิคมฯ เช่น เกาะกลางถนน ,ริมรั้วขอบเขตพื้นที่นิคมฯ บริเวณแนวเขตกันชน/เชื่อมคันดิน,ระบบบำบัดน้ำเสีย สำหรับโครงการส่วนขยาย ครั้งที่ 1 ปัจจุบัน (มกราคม-มิถุนายน 2567) นิคมฯ ได้ยุติการดำเนินการพัฒนาโครงการส่วนขยาย ครั้งที่ 1 ตามประกาศราชกิจจานุเบกษา เมื่อวันที่ 25 พฤษภาคม 2566 จึงไม่มีการพัฒนาโครงการแต่อย่างใด	-	<ul style="list-style-type: none"> <li>- รูปที่ 1 แนวกันชน (Buffer Zone) และพื้นที่สีเขียว</li> <li>- ภาพผนวก 1ก</li> </ul>

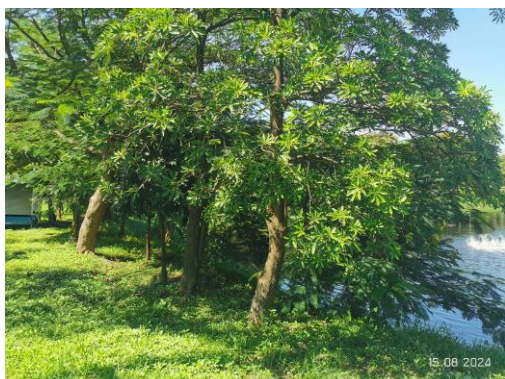
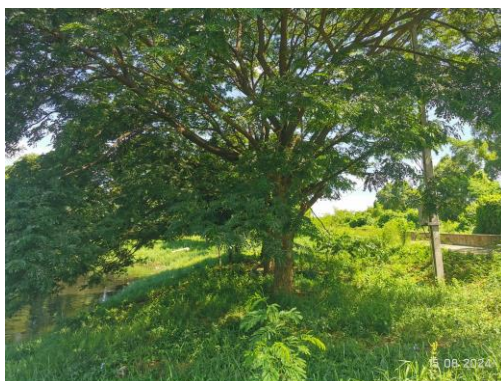


ตารางที่ 2.2-1 (ต่อ) มาตรการป้องกันและแก้ไขผลกระทบสิ่งแวดล้อม (ระยะดำเนินการ) โครงการนิคมอุตสาหกรรมสมุทรสาคร (ส่วนขยาย ครั้งที่ 2)  
ของการนิคมอุตสาหกรรมแห่งประเทศไทย ระหว่างเดือนมกราคม-มิถุนายน 2567

มาตรการป้องกัน และแก้ไขผลกระทบสิ่งแวดล้อม	สถานที่ดำเนินการ	ผลการปฏิบัติตามมาตรการฯ	ปัญหา อุปสรรค ที่ไม่สามารถปฏิบัติ ตามมาตรการและ แนวทางแก้ไข	หลักฐานและ เอกสารอ้างอิง
<b>6. สุนทรียภาพ(ต่อ)</b> - พื้นที่สีเขียวของโครงการส่วนขยาย ครั้งที่ 2 ให้ดำเนินการ ดังนี้ <ul style="list-style-type: none"> <li>• กรณีปลูกต้นไม้ใหม่ต้องเลือกต้นไม้ขนาดกลางเป็นต้นไป มีความสูงของต้นไม้ไม่น้อยกว่า 100 เซนติเมตร เพื่อเป็นแนวกันชนและสร้างทัศนียภาพที่ดี โดยปลูกต้นไม้ 3 แถว สลับฟันปลา เช่น ต้นสน ต้นประดู่ป่า ต้นโมก เป็นต้น พร้อมทำการบำรุงรักษาดูแลพื้นที่สีเขียวให้มีความยั่งยืน โดยให้ปลูกต้นไม้ทดแทนในบริเวณที่มีต้นไม้ตาย</li> <li>• กรณีการย้ายพื้นที่สีเขียว ห้ามทำการตัดต้นไม้ใหญ่ในพื้นที่สีเขียวเดิมโดยให้ทำการขุดล้อมย้ายต้นไม้จากพื้นที่สีเขียวเดิมไปปลูกในพื้นที่สีเขียวแห่งใหม่ และให้ดำเนินการโดยผู้ที่มีความรู้ด้านการขุดล้อมย้ายต้นไม้</li> </ul>	- พื้นที่สีเขียวของโครงการส่วนขยาย ครั้งที่ 2	- นิคมฯ แจ้งข้อกำหนดเกี่ยวกับพื้นที่สีเขียวให้กับโรงงานที่ตั้งอยู่ในพื้นที่โครงการส่วนขยาย ครั้งที่ 2 ให้รับทราบและปฏิบัติตามข้อกำหนดเกี่ยวกับการดูแลรักษาต้นไม้ และพื้นที่สีเขียวภายในโรงงานและปลูกต้นไม้ทดแทนกรณีที่ดินไม้ตาย	-	-
- จัดให้มีการรดน้ำต้นไม้ โดยใช้ระบบน้ำหยดแทนการฉีดน้ำ และปลูกพืชคลุมดิน เช่น ต้นกระดุมทอง หรือหญ้าบริเวณโคนต้นไม้และทางเดินเพื่อลดการฟุ้งกระจายของฝุ่นดิน	- พื้นที่สีเขียว	- นิคมฯ ให้บริษัท โกลบอล ยูทิลิตี้ เซอร์วิส จำกัด ดูแลพื้นที่สีเขียวรวมถึงมีเจ้าหน้าที่รับผิดชอบในการรดน้ำต้นไม้ โดยใช้ระบบการรดน้ำแบบหยดแทนการรดน้ำแบบฉีดพ่น และปลูกพืชคลุมดิน เช่น ต้นกระดุมทอง หรือหญ้าบริเวณโคนต้นไม้ที่เกาะกลางถนนและทางเดิน เพื่อลดการฟุ้งกระจายของฝุ่นดินภายในพื้นที่นิคมฯ	-	- รูปที่ 19 การรดน้ำต้นไม้แบบหยด

## รูปการปฏิบัติตามมาตรการป้องกัน และแก้ไขผลกระทบสิ่งแวดล้อม รายละเอียด ดังนี้

### มาตรการด้านเสียง



รูปที่ 1 แนวกันชน (Buffer Zone) และพื้นที่สีเขียว



รูปการปฏิบัติตามมาตรการป้องกัน และแก้ไขผลกระทบสิ่งแวดล้อม รายละเอียดดังนี้ (ต่อ)

มาตรการด้านคุณภาพน้ำ



บ่อปรับเสมอ (Equalization Basin)



บ่อพักเติมอากาศ (Aeration Pond)



บ่อดักตะกอน

รูปที่ 2 ระบบบำบัดน้ำเสียส่วนกลาง ของ นิคมอุตสาหกรรมสมุทรสาคร

รูปการปฏิบัติตามมาตรการป้องกัน และแก้ไขผลกระทบสิ่งแวดล้อม รายละเอียดดังนี้ (ต่อ)

มาตรการด้านคุณภาพน้ำ (ต่อ)



น้ำทิ้งหลังผ่านการบำบัดบริเวณ 2<sup>nd</sup> Clarifier



บ่อพักน้ำทิ้งภายหลังการบำบัด Holding Pond

รูปที่ 2 (ต่อ) ระบบบำบัดน้ำเสียส่วนกลาง ของ นิคมอุตสาหกรรมสมุทรสาคร



รูปการปฏิบัติตามมาตรการป้องกัน และแก้ไขผลกระทบสิ่งแวดล้อม รายละเอียดดังนี้ (ต่อ)

มาตรการด้านคุณภาพน้ำ (ต่อ)



รูปที่ 3 รางระบายน้ำฝน



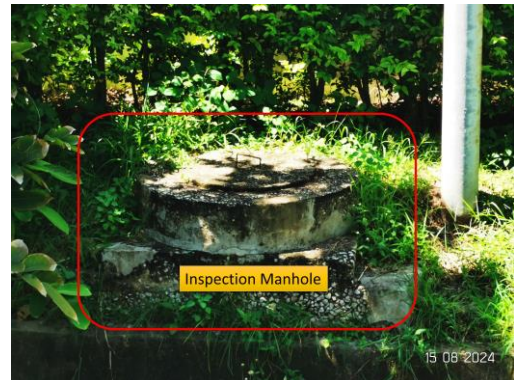
บ่อหน่วงน้ำฝนในนิคมฯ ส่วนเดิม และเครื่องเติมอากาศ

รูปที่ 4 บ่อพักน้ำฝนในพื้นที่โครงการ

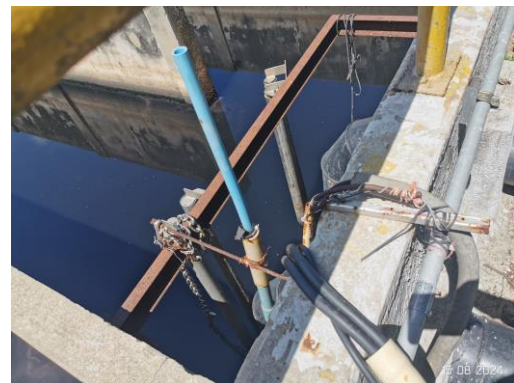


## รูปการปฏิบัติตามมาตรการป้องกัน และแก้ไขผลกระทบสิ่งแวดล้อม รายละเอียดดังนี้ (ต่อ)

### มาตรการด้านคุณภาพน้ำ (ต่อ)



รูปที่ 5 ป่อตรวจสอบคุณภาพน้ำทิ้ง (Inspection Manhole)



รูปที่ 6 อุปกรณ์ตรวจวัดคุณภาพน้ำ Online ได้แก่ pH, SS, BOD และ COD

## รูปการปฏิบัติตามมาตรการป้องกัน และแก้ไขผลกระทบสิ่งแวดล้อม รายละเอียดดังนี้ (ต่อ)

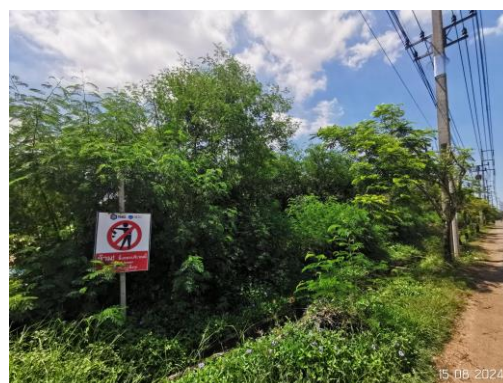
### มาตรการด้านคุณภาพน้ำ (ต่อ)



รูปที่ 7 ป่อ Emergency Pond

### คุณค่าการใช้ประโยชน์ของมนุษย์

### มาตรการด้านการใช้ประโยชน์ที่ดิน



รูปที่ 8 บริเวณพื้นที่สาธารณะประโยชน์ 65 ไร่



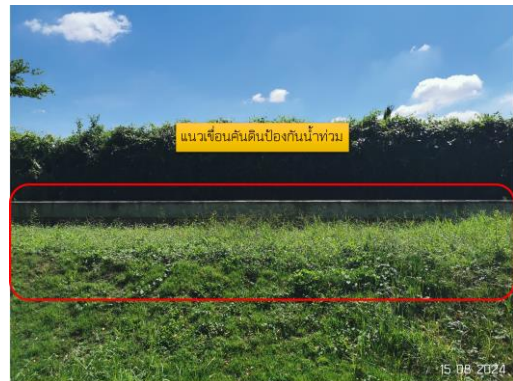
รูปการปฏิบัติตามมาตรการป้องกัน และแก้ไขผลกระทบสิ่งแวดล้อม รายละเอียดดังนี้ (ต่อ)

มาตรการด้านการใช้น้ำ



รูปที่ 9 บ่อพักน้ำสำรอง

มาตรการด้านการระบายน้ำ



รูปที่ 10 แนวเขื่อนคันดินป้องกันน้ำท่วมของนิคมฯ



## รูปการปฏิบัติตามมาตรการป้องกัน และแก้ไขผลกระทบสิ่งแวดล้อม รายละเอียดดังนี้ (ต่อ)

### มาตรการด้านการระบายน้ำ (ต่อ)



รูปที่ 10 (ต่อ) แนวเขื่อนคันดินป้องกันน้ำท่วมของนิคมฯ

### มาตรการด้านการจัดการมูลฝอย และของเสีย



รูปที่ 11 จุดตรวจรถขนกากอุตสาหกรรม

รูปการปฏิบัติตามมาตรการป้องกัน และแก้ไขผลกระทบสิ่งแวดล้อม รายละเอียดดังนี้ (ต่อ)

มาตรการด้านการคมนาคมขนส่ง



รูปที่ 12 ป้ายเตือนจราจร และความปลอดภัยในการขับขี่



รูปการปฏิบัติตามมาตรการป้องกัน และแก้ไขผลกระทบสิ่งแวดล้อม รายละเอียดดังนี้ (ต่อ)

มาตรการด้านการคมนาคมขนส่ง (ต่อ)



รูปที่ 12 (ต่อ) ป้ายเตือนจราจร และความปลอดภัยในการขับขี่



รูปการปฏิบัติตามมาตรการป้องกัน และแก้ไขผลกระทบสิ่งแวดล้อม รายละเอียดดังนี้ (ต่อ)

มาตรการด้านการคมนาคมขนส่ง (ต่อ)



รูปที่ 12 (ต่อ) ป้ายเตือนจราจร และความปลอดภัยในการขับขี่



รูปการปฏิบัติตามมาตรการป้องกัน และแก้ไขผลกระทบสิ่งแวดล้อม รายละเอียดดังนี้ (ต่อ)

มาตรการด้านการคมนาคมขนส่ง (ต่อ)



ป้ายเตือนสันนูนชะลอความเร็ว



สัญญาณไฟกระพริบเตือนจราจร



ป้ายเตือนความปลอดภัยในการขับขี่



รูปที่ 12 (ต่อ) ป้ายเตือนจราจร และความปลอดภัยในการขับขี่



รูปที่ 13 เจ้าหน้าที่อำนวยความสะดวกบริเวณทางเข้า-ออกพื้นที่นิคมฯ



รูปการปฏิบัติตามมาตรการป้องกัน และแก้ไขผลกระทบสิ่งแวดล้อม รายละเอียดดังนี้ (ต่อ)

คุณค่าต่อคุณภาพชีวิต

มาตรการด้านอาชีวอนามัยและความปลอดภัย



รูปที่ 14 การฝึกซ้อมแผนฉุกเฉิน



รูปการปฏิบัติตามมาตรการป้องกัน และแก้ไขผลกระทบสิ่งแวดล้อม รายละเอียดดังนี้ (ต่อ)

มาตรการด้านอาชีวอนามัยและความปลอดภัย (ต่อ)



รูปที่ 15 อุปกรณ์และระบบดับเพลิงภายในนิคมฯ



## รูปการปฏิบัติตามมาตรการป้องกัน และแก้ไขผลกระทบสิ่งแวดล้อม รายละเอียดดังนี้ (ต่อ)

### มาตรการด้านอาชีวอนามัยและความปลอดภัย (ต่อ)



รูปที่ 16 ป้อมตำรวจบริเวณด้านหน้านิคมอุตสาหกรรมสมุทรสาคร



รูปที่ 17 กล้องวงจรปิดบริเวณพื้นที่เสี่ยงภายในนิคมฯ



## รูปการปฏิบัติตามมาตรการป้องกัน และแก้ไขผลกระทบสิ่งแวดล้อม รายละเอียดดังนี้ (ต่อ)

### มาตรการด้านสภาพเศรษฐกิจ-สังคม (ต่อ)



รูปที่ 18 การประชุมคณะกรรมการติดตามตรวจสอบผลกระทบสิ่งแวดล้อม ครั้งที่ 1 ประจำปี 2567  
เมื่อวันที่ 27 มีนาคม 2567

### มาตรการด้านสุนทรียภาพ



รูปที่ 19 การรื้อน้ำต้นไม้แบบหยด